

# PAPERLEK

LETZEBUERGER  
ENTOMOLOGESCH  
ZÄITSCHRÉFT

Joergang 8, Nummer 4



Lëtzebuerg, Januar 1987

Recherches lépidoptérologiques  
du Groupe de Travail Entomologique  
en 1986

par

Marc MEYER

Musée d'Histoire Naturelle,  
Marché-aux-Poissons,  
L-2345 Luxembourg

L'année 1986 est marquée par l'intensification des recherches lépidoptérologiques dans notre pays et par le développement de la banque de données sur le patrimoine naturel luxembourgeois développée au Centre de Recherche Scientifique du Musée d'Histoire Naturelle (LUXNAT).

Ainsi, les programmes disponibles permettent la production de listes d'espèces selon les critères standardisés et la présentation devient facile. Dans les mois suivants nous entamerons des procédures de mise en page des résultats de recherches statistiques dans le fichier informatisé et il reste l'espoir de pouvoir faire imprimer directement les listes actualisées.

Pour des raisons techniques nous ne pouvons pas encore produire des textes en caractères italiques et les passages concernés sont soulignés.

Pendant la dernière saison les membres actifs de notre groupe de travail ont pu trouver un nombre appréciable d'espèces rares ou insolites pour nos régions. On peut citer dans ce contexte: Thyris fenestrella, Drepana curvatula, Rhodometra sacraria, Eupithecia venosata, Stegania cararia, Hyles gallii, Endromis vericolora,

Mitochrista miniata, Mamestra dysodea, Lithophane semibrunnea, Dicycla oo, Euchalcia modesta, Epizeuxis calvaria.

Les collaborateurs suivants ont participé à la recherche des données lépidoptérologiques en 1986:

CUJ1 = Josy CUNGS, Dudelange  
HAC1 = Camille HAHN, Luxembourg-Hollerich  
HAM1 = Marc HASTERT, Hobscheid  
HAN1 = Nic. HAAGEN, Soleuvre  
HEM1 = Marcel HELLERS, Tandel  
MEM1 = Marc MEYER, Kleinbettingen  
PEA1 = Alphonse PELLES, Pétange  
SCR1 = Romain SCHOOS, Bertrange

Je tiens à remercier tous les collaborateurs actifs de notre groupe de travail de leur précieuse aide apportée à l'accroissement des connaissances scientifiques concernant la faune des Lépidoptères luxembourgeois.

La nomenclature utilisée est identique à LERAUT (1980): Liste systématique et synonymique des Lépidoptères de France, Belgique et Corse, Suppl. Alexanor, Paris.

LEPIDOPTERA

SESIIDAE

Synanthedon spheciformis DENIS & SCHIFFERMUELLER, 1775:

2.7.1986 Bockholtz/Sûre (HEM1).

TYRIDIDAE

Thyris fenestrella SCOPOLI, 1763:

4.6.1986 Luxembourg-Fetschenhof (CUJ1).

PIERIDAE

Colias crocea GEOFFROY, 1785:

5.9.1986 Bertrange (SCR1).

NYMPHALIDAE

Apatura iris LINNE, 1758:

Plusieurs signalements de fin juin à début août aux environs des localités suivantes: Surré, Lamadeleine, Belvaux, Hobscheid, Erpeldange / Wiltz, Bockholtz, Hosingen, Tandel, Bertrange, Dudelange et Moersdorf (CUJ1, HAM1, HAN1, HEM1, MEM1, PE1).

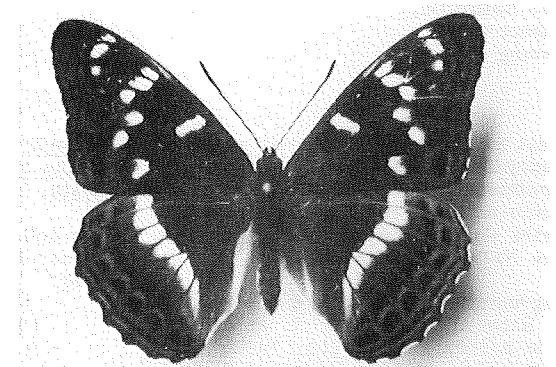
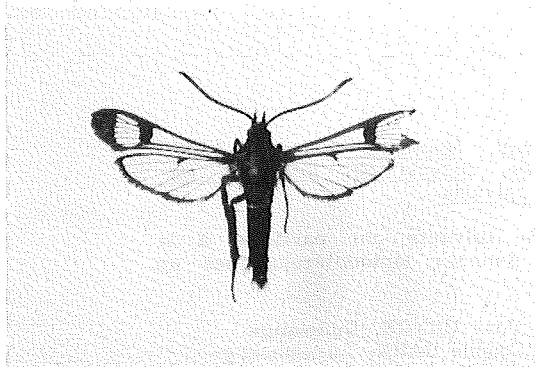


Fig. 1: S. spheciformis, 2.7.1986 Bockholtz (HEM1)

Fig. 2: L. populi, 22.6.1986 Dudelange (CUJ1)

Apatura ilia DENIS & SCHIFFERMUELLER, 1775:

26.6.1986 Dudelange (CUJ1)  
4.7.1986 Esch/Alzette, Ellergronn (HAN1)  
5.7.1986 Bertrange (SCR1).

Limenitis populi LINNE, 1758:

22.6.1986 Dudelange (CUJ1)  
27.6.1986 Grumelange et Baschleiden (HAM1).

Proclissiana eunomia ESPER, 1799:

8.6.1986 Wahlhausen-Dickt (MEM1)  
10.6.1986 Hoffelt-Troine, Sporbech (MEM1)  
28.6.1986 Drauffelt, Déiffendell (CUJ1).

LYCAENIDAE

Thecla betulae LINNE, 1758:

Plusieurs signalements en août et septembre aux environs de Hobscheid (HAM1) 8.9.1986 Tandel (HEM1).

Quercusia quercus LINNE, 1758:

Plusieurs signalements en juillet et août aux environs de Hobscheid (HAM1).

Strymonidia w-album KNOCH, 1782:

Espèce rarement signalée du Grand-Duché.  
17.7.1986 Kayl, Léiffrächen (MEM1)  
28.7.1986 Esch/Alzette, Ellergronn (HAN1).

Strymonidia pruni LINNE, 1758:

2.7.1986 Bockholtz (HEM1) 4.7.1986 Erpeldange/Wiltz (HEM1).

Lycaena helle DENIS & SCHIFFERMUELLER, 1775:

En mai et juin près des localités suivantes: Troine, Hoffelt (MEM1, CUJ1).

Lycaena dispar HAWORTH, 1803:

Plusieurs signalements des deux générations de Rumelange et de Dudelange (CUJ1)  
5.8.1986 Kockelscheuer (PE1)  
8.9.1986 Bertrange, Huerbilt (SCR1).

Maculinea arion LINNE, 1758:

La seule espèce du genre Maculinea signalée avec certitude du Luxembourg se raréfie progressivement.  
4.7.1986 Esch/Alzette (HAN1)  
17.7.1986 Kayl, Léiffrächen (MEM1).

DREPANIDAE

Drepana harpagula ESPER, 1786:

14.6.1986 Heinerscheid, vallée de l'Our (HAC1, HEM1, MEM1).

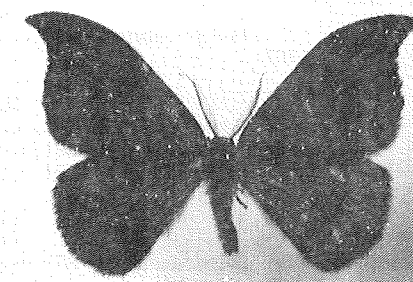
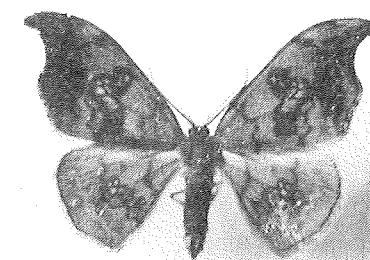


Fig. 3: D. harpagula, 14.6.1986 Heinerscheid, vallée de l'Our (HEM1)

Fig. 4: D. curvatula, 3.8.1986 Kleinbettingen (MEM1)

Drepana curvatula BORKHAUSEN, 1790:

3.8.1986 Kleinbettingen (MEM1).

GEOMETRIDAE

Archiearis parthenias LINNE, 1761:

7. et 26.4.1986 Hobscheid (HAM1).

Comibaena bajularia DENIS & SCHIFFERMUELLER, 1775:

Plusieurs signalements en juin de Tandel (HEM1)  
28.6.1986 Drauffelt, Déiffendell.

Thetidia smaragdaria FABRICIUS, 1787:

Plusieurs fois en juin et juillet à Dudelange (CUJ1)  
4.7.1986 Belvaux, Gaalgebierg (HAN1).

Hemistola chrysoprasaria ESPER, 1794:

27.6.1986 Remich (HAN1)  
15.7. et 10.9.1986 Dudelange (CUJ1)  
20.7.1986 Hosingen (MEM1).

Jodis putata LINNE, 1758:

Signalements nombreux des localités suivantes:  
Hobscheid, Heinerscheid, Stolzembourg,  
Untereisenbach (CUJ1, HAM1, MEM1).

Cyclophora ruficiliaria HERRICH-SCHAEFFER, 1855:

11.8.1986 Hobscheid (HAM1).

Cyclophora porata LINNE, 1767:

15.6.1986 Bertrange (SCR1)  
27.6.1986 Bockholtz (HEM1)  
3.7.1986 Tandel (HEM1).

Idaea inquinata SCOPOLI, 1763:

9.6.1986 Dudelange, Haard (CUJ1).

Idaea dilutaria HUEBNER, 1799:

2.7.1986 Stolzembourg (HEM1).

Idaea seriata SCHRANK, 1802:

29.6.1986 Bertrange (SCR1).

Idaea deversaria HERRICH-SCHAEFFER, 1847:

8.7. et 12.8.1986 Tandel (HEM1).  
24.7.1986 Hosingen (MEM1).

Rhodometra sacraria LINNE, 1767:

Migrateur sporadique.  
6.9.1986 Dudelange (CUJ1)

Orthonama vittata BORKHAUSEN, 1794:

14.6.1986 Heinerscheid, vallée de l'Our (MEM1)  
17.6.1986 Bertrange (SCR1)  
6.8.1986 Kalborn. Tintesmühle (MEM1).

Orthonama obstipata FABRICIUS, 1794:

26., 28. et 29.7.1986 Bertrange (SCR1).

Xanthorhoe biriviata BORKHAUSEN, 1794:

20.6. et 25.7.1986 Hobscheid, Muehlenberg (HAM1).

Epirrhoe molluginata HUEBNER, 1813:

14.6.1986 Heinerscheid, vallée de l'Our et Stolzembourg, mine de cuivre (MEM1).

Larentia clavaria HAWORTH, 1809:

Trois signalements en septembre et octobre 1986 à Tandel (HEM1).

Pelurga comitata LINNE, 1758:

31.7.1986 Bertrange (SCR1).

Chloroclysta siterata HUFNAGEL, 1767:

Signalée plusieurs fois de Hobscheid (HAM1)  
29.9.1986 Bertrange (SCR1).

Chloroclysta miata LINNE, 1758:

15.7.1986 Dudelange (CUJ1)  
5.10.1986 Hobscheid (HAM1)  
13. et 15.10.1986 Tandel (HEM1).

Chloroclysta citrata LINNE, 1761:

Plusieurs signalements de Hobscheid (HAM1).

Colostigia olivata DENIS & SCHIFFERMUELLER, 1775:

6.8.1986 Kalborn, Tintesmuehle (MEM1)  
13.8.1986 Hobscheid (HAM1).

Rheumaptera cervinalis SCOPOLI, 1763:

Signalée sept fois de Hobscheid (HAM1).

Rheumaptera undulata LINNE, 1758:

Plusieurs signalements de Fond de Gras, Esch/Alzette, Hobscheid, Bockholtz, Tandel et Dudelange (CUJ1, HAM1, MEM1, MEM1).

Triphosia dubitata LINNE, 1758:

2.5.1986 Gilsdorf (MEM1).

Philireme vetulata DENIS & SCHIFFERMUELLER, 1775:

4.7.1986 Fond de Gras (MEM1).

Eupithecia insigniata HUEBNER, 1790:

23.5.1986 Tandel (HEM1).

Eupithecia venosata FABRICIUS, 1787:

18. et 20.6.1986 Hobscheid (HAM1)  
20.6.1986 Kautenbach (HEM1)  
27.6.1986 Bockholtz (HEM1).

Anticollix sparsata TREITSCHKE, 1828:

14.6.1986 Heinerscheid, vallée de l'Our (HEM1).

Lobophora halterata HUFNAGEL, 1767:

Signalée plusieurs fois en juin de Hobscheid (HAM1).

Stegania cararia HUEBNER, 1790:

26. et 31.6.1986 Dudelange, Haard (CUJ1).

Cepphis advenaria HUEBNER, 1790:

16.6.1986 Bertrange (SCR1)  
20.6.1986 Kautenbach (HEM1).

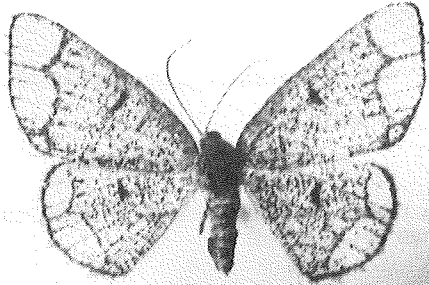


Fig. 5: S. cararia, 31.6.1986  
Dudelange, Haard (CUJ1)

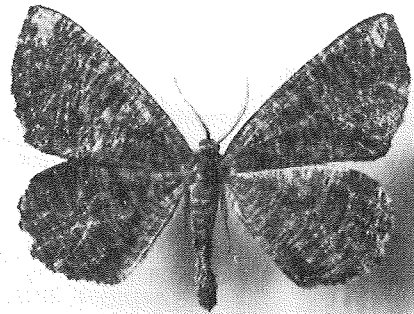


Fig. 6: A. prunaria, 26.6.1986  
Tandel (HEM1)

Plagodis pulveraria LINNE, 1758:

Signalée maintes fois de l'Oesling et du Bassin  
Minier (en mai et juin) (CUJ1, HAM1, HAN1,  
HEM1, MEM1).

Epione repandaria HUFNAGEL, 1767:

Signalements de Kleinbettingen, Hobscheid,  
Tandel, Dudelange, Bertrange, Remich (CUJ1,  
HAM1, HAN1, HEM1, MEM1, SCR1).

Apeira syringaria LINNE, 1758:

24.6.1986 Tandel (HEM1).

Epirranthis diversata DENIS & SCHIFFERMEULLER, 1775:

28.6.1986 Dudelange (CUJ1).

Selenia lunularia HUEBNER, 1788:

Signalée de Hobscheid, Heinerscheid, Dudelange  
(CUJ1, HAM1, MEM1).

Angerona prunaria LINNE, 1758:

27.6. et 2.7.1986 Bockholtz (HEM1)  
22. et 26.6.1986 Tandel (HEM1).

Agriopis bajaran DENIS & SCHIFFERMEULLER, 1775:

28.10. et 4.11.1986 Bertrange (SCR1).

Deileptenia ribeata CLERCK, 1759:

Plusieurs signalements de Hobscheid,  
Luxembourg-Ville, Kalborn (Tintesmuehle),  
Tandel (HAC1, HAM1, HEM1, MEM1).

Alcis maculata bastelbergeri HIRSCH, 1908:

Signalée de Hobscheid (localité "classique" pour le  
Grand-Duché), de Heinerscheid et de Tandel  
(HAM1, HEM1, MEM1).

Bupalus piniaria LINNE, 1758:

Rarement signalée du Luxembourg.  
27.6.1986 Remich (HAN1).

Campaea honoraria DENIS & SCHIFFERMEULLER, 1775:

14.6.1986 Heinerscheid, vallée de l'Our (HAC1,  
HEM1).

Hylaea fasciaria LINNE, 1758:

Fréquente à Hobscheid en juillet (HAM1)  
24.7.1986 Hosingen-Schinkert (MEM1).

Puengeleria capreolaria DENIS & SCHIFFERMEULLER, 1775:

6., 8. et 14.8.1986 Hobscheid (HAM1)  
6.8.1986 Kalborn, Tintesmuehle (MEM1)  
30.8.1986 Tandel (HEM1).

SPHINGIDAE

Agrius convolvuli LINNE, 1758:

Signalée une fois de Koerich (PRR).

Sphinx ligustri LINNE, 1758:

19.6.1986 Obercorn, Beschendall (PEA1)  
28.6.1986 Dudelange (CUJ1).

Smerinthus ocellata LINNE, 1758:

26.5.1986 Dudelange, Haard (MEM1)  
9.6.1986 Tétange (CUJ1)  
21.6.1986 Goebelsmuehle (CUJ1)  
17.7.1986 Clémency (PEA1).

Hemaris fuciformis LINNE, 1758:

Signalée plusieurs fois de Hobscheid (HAM1)  
et une fois de Koerich (PRR1).

Hyles gallii ROTTEMBURG, 1775:

Espèce non signalée depuis longtemps.  
Trouvée en 1986 près de Koerich (PRR1).

NOTODONTIDAE

Ptilophora plumigera DENIS & SCHIFFERMEULLER, 1775:

Signalée de Tandel (HEM1) et de Dudelange  
(CUJ1).

Odontosia carmelita ESPER, 1799:

Fréquente à Hobscheid en juin (HAM1).

ENDROMIDIDAE

Endromis versicolora LINNE, 1758:

Signalée en mars des environs de Derenbach  
(HEM1, MEM1).

LASIOCAMPIDAE

Euproctis similis FUESSLY, 1775:

29.7.1986 Goebelsmuehle (CUJ1).

ARCTIIDAE

Thumatha senex HUEBNER, 1808:

Signalée quatre fois de Bertrange (SCR1).

Mitochrista miniata FORSTER, 1771:

14.8.1986 Dudelange, Haard (CUJ1).

Nudaria mundana LINNE, 1761:

4.7.1986 Kayl, Léiffrächen (CUJ1)  
5.7.1986 Bertrange (SCR1)  
16., 28. et 30.7.1986 Dudelange (CUJ1).

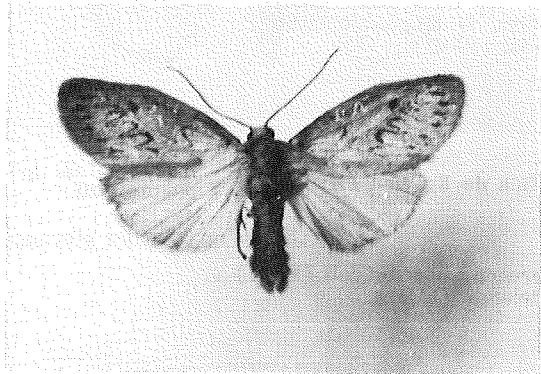


Fig. 7: M. miniata, 14.8.1986  
Dudelange, Haard (CUJ1)

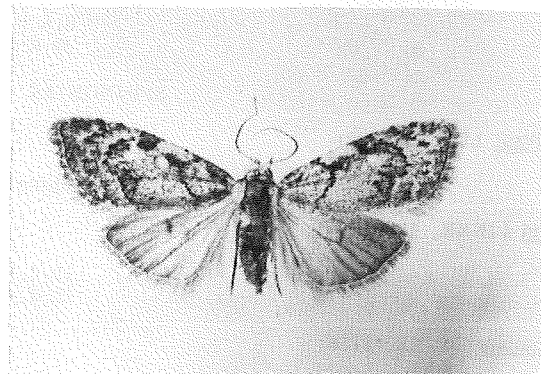


Fig. 8: N. confusalis, 14.6.1986  
Kalborn, Tintesmuehle (MEM1)

Lithosia quadra LINNE, 1758:

4.7.1986 Fond de Gras (SCR1)  
Plusieurs fois en juillet et août à Hobscheid (HAM1).

Rhyparia purpurata LINNE, 1758:

30.6.1986 Dudelange, Haard (CUJ1).

Callimorpha quadripunctaria PODA, 1761:

29.7.1986 Goebelsmuehle (CUJ1)  
15.8.1986 Michelau (CUJ1).

Callimorpha dominula LINNE, 1758:

Signalée de Koerich, Goebelsmuehle, Bockholtz, Fischbach (Oesl.), Stolzenbourg, Tandel et Dudelange (CUJ1, HEM1, MEM1, PRR1).

NOLIDAE

Meganola strigula DENIS & SCHIFFERMUELLER, 1775:

20.6.1986 Kautenbach (HEM1)  
2.7.1986 Stolzenbourg (MEM1).

Meganola albula DENIS & SCHIFFERMUELLER, 1775:

20.7.1986 Tandel (HEM1).

Nola cucullatella LINNE, 1758:

Fréquente en juin et juillet à Bertrange (SCR1)  
Plusieurs signalements de Hobscheid (HAM1) et de Dudelange (CUJ1)

28.6. et 9.7.1986 Kleinbetingen (MEM1)  
7.7.1986 Tandel (HEM1).

Nola confusalis HERRICH-SCHAEFFER, 1847:

Signalée maintes fois en mai et juin de Hobscheid (HAM1)  
10.6.1986 Unterschlinder (MEM1)  
14.6.1986 Heinerscheid, vallée de l'Our (HEM1).

NOCTUIDAE

Euxoa nigricans LINNE, 1761:

7. et 23.8.1986 Hobscheid (HAM1)  
17.7.1986 Luxembourg-Ville (HAC1).

Rhyacia lucipeta DENIS & SCHIFFERMUELLER, 1775:

30.6.1986 Dudelange, Haard (CUJ1).

Chersotis multangula HUEBNER, 1803:

26.6., 14. et 27.7.1986 Dudelange, Haard (CUJ1).

Epilecta linogrisea DENIS & SCHIFFERMUELLER, 1775:

14. et 28.7.1986 Dudelange (CUJ1)  
15.8.1986 Michelau (CUJ1).

Lycophotia porphyrea DENIS & SCHIFFERMUELLER, 1775:

20.6.1986 Kautenbach (HEM1).

Pachetra sagittigera HUFNAGEL, 1766:

Très fréquente à Hobscheid en juin (HAM1)  
Plusieurs signalements de Dudelange, Kautenbach, Goebelsmuehle, Bockholtz, Heinerscheid et Tandel (CUJ1, HAN1, HEM1, MEM1).

Heliophobus reticulata GOEZE, 1781:

9. et 30.6.1986 Dudelange, Haard (CUJ1)  
20.6.1986 Kautenbach (HEM1).

Mamestra dysodea DENIS & SCHIFFERMUELLER, 1775:

28.6.1986 Bech-Kleinmacher (SCR1).

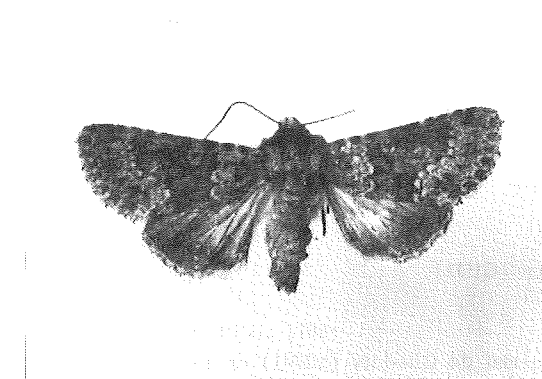


Fig. 9: M. dysodea, 28.6.1986  
Bech-Kleinmacher (SCR1)

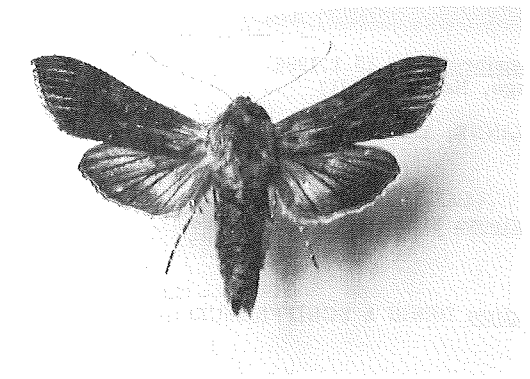


Fig. 10: C. chamomillae, 26.5.1986  
Dudelange, Haard (CUJ1)

Hadena perplexa DENIS & SCHIFFERMUELLER, 1775:

31.6.1986 Dudelange, Haard (CUJ1).

Egira conspicillaris LINNE, 1758:

26.5.1986 Dudelange, Haard (MEM1).

Orthosia miniosa DENIS & SCHIFFERMUELLER, 1775:

Signalée plusieurs fois de Dalheim, Luxembourg-Ville et Tandel (HEM1, MEM1, SCR1).

Orthosia populeti FABRICIUS, 1781:

28.4.1986 Derenbach (HEM1)  
Avril 1986 Tandel (HEM1).

Cucullia chamomillae DENIS & SCHIFFERMUELLER, 1775:

26.5.1986 Dudelange, Haard (CUJ1).

Brachionycha sphinx HUFNAGEL, 1766:

Plusieurs signalements de Tandel et de Dudelange (HEM1, CUJ1)

Lithophane semibrunnea HAWORTH, 1809:

13.1.1986 Dudelange (CUJ1).

Lithophane socia HUFNAGEL, 1766:

9.4.1986 Luxembourg-Hollerich (HAC1)  
7.10.1986 Hobscheid (HAM1).

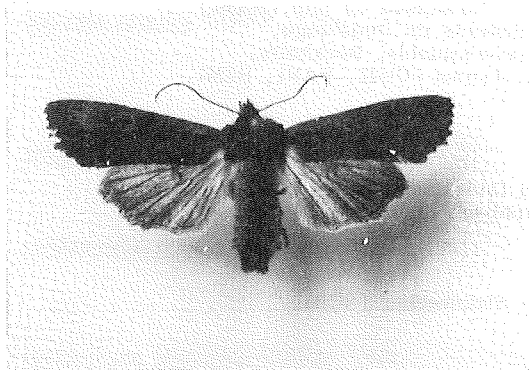


Fig. 11: L. semibrunnea, 13.1.1986 Dudelange, Haard (CUJ1)

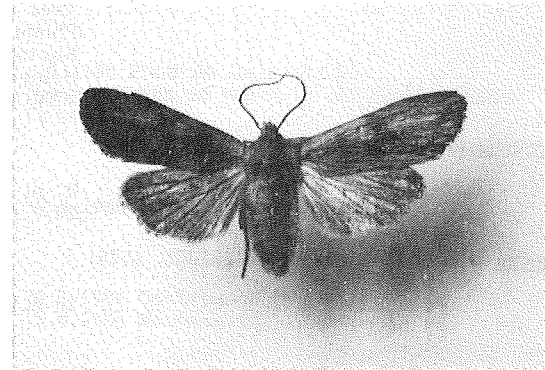


Fig. 12: L. socia, 9.4.1986 Luxembourg-Hollerich (HAC1)

Antitype chi LINNE, 1758:

Signalée quelques fois de Hobscheid (HAM1).

Conistra rubiginosa SCOPOLI, 1763:

5.5.1986 Dalheim (CUJ1).

Conistra rubiginea DENIS & SCHIFFERMUELLER, 1775:

Signalements en mai de Gilsdorf (MEM1) et en octobre de Kockelscheuer (MEM1, SCR1)

Omphaloscelis lunosa HAWORTH, 1809:

Signalé plusieurs fois de Bertrange et de Dudelange (en septembre) (CUJ1, SCR1)

20.9.1986 Pétange (PEA1)  
29.9.1986 Luxembourg-Belair (SCR1).

Atethmia centrago HAWORTH, 1809:

11. et 13.9.1986 Tandel (HEM1).

Panthea coenobita ESPER, 1785:

Signalée en juin de Kautenbach, Goebelsmuehle, Bockholtz, Stolzenbourg et Tandel (CUJ1, HEM1, MEM1).

Acronicta aceris LINNE, 1758:

20.6.1986 Kautenbach (HEM1)  
27.6.1986 Bockholtz (HEM1).

Hyboma strigosa DENIS & SCHIFFERMUELLER, 1775:

27.6.1986 Bockholtz (HEM1)  
29.6.1986 Tandel (HEM1)  
2.7.1986 Stolzenbourg (HEM1).

Cryphia raptricula DENIS & SCHIFFERMUELLER, 1775:

14.7.1986 Luxembourg-Hollerich (HAC1).

Amphipyra perflua FABRICIUS, 1787:

14. et 28.7.1986 Dudelange (CUJ1)  
1.8.1986 Esch/Alzette (HAN1).

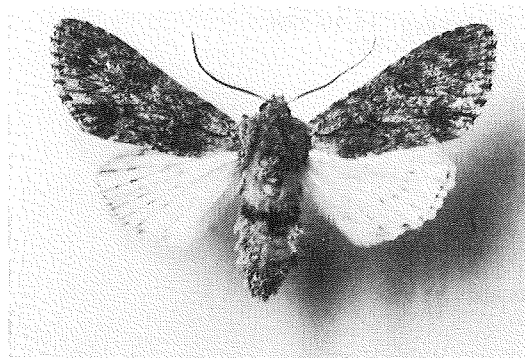


Fig. 13: A. aceris, 20.6.1986 Kautenbach (HEM1)

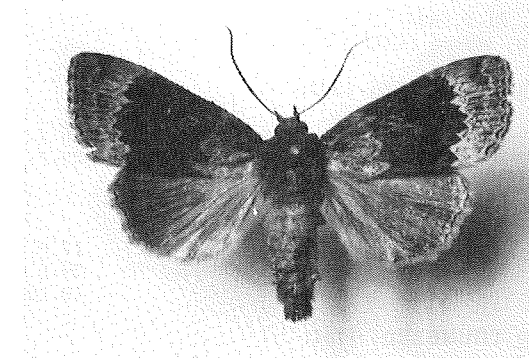


Fig. 14: A. perflua, 28.7.1986 Dudelange, Haard (CUJ1)

Ipimorpha subtusa DENIS & SCHIFFERMUELLER, 1775:

2.8.1986 Hobscheid (HAM1).

Enargia paleacea ESPER, 1788:

8., 14. et 27.7.1986 Dudelange (CUJ1, HAN1).

Dicycla oo LINNE, 1758:

26.6.1986 Dudelange (CUJ1).

Hyppa rectilinea ESPER, 1788:

17.6.1986 Hobscheid, Haardebaach (HAM1, MEM1).

Apamea remissa HUEBNER, 1809:

17.6.1986 Hobscheid, Haardebaach (HAM1)  
29.7.1986 Bertrange (SCR1).

Apamea unanimitis HUEBNER, 1813:

7.6.1986 Bertrange (SCR1)  
12. et 23.8.1986 Hobscheid (HAM1).

Apamea illyria FREYER, 1852:

14.6.1986 Heinerscheid (HEM1).

Oligia versicolor BORKHAUSEN, 1792:

19. et 20.6.1986 Hobscheid (HAM1)  
19.7.1986 Dudelange (CUJ1).

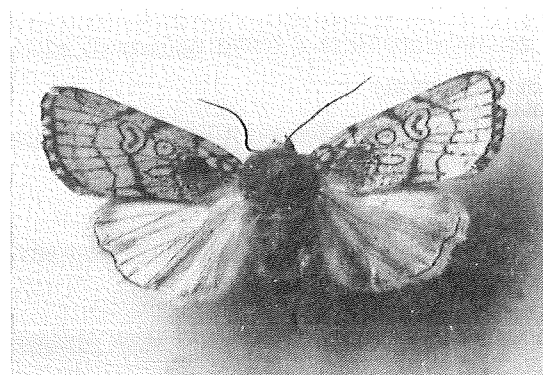


Fig. 15: D. oo, 31.6.1986  
Dudelange, Haard (CUJ1)

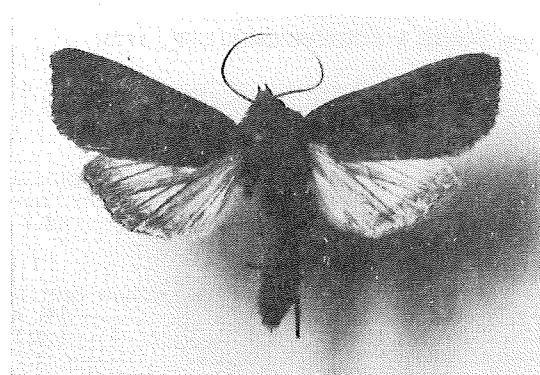


Fig. 16: N. typhae, 14.10.1986  
Bertrange (SCR1)

Photodes pygmina HAWORTH, 1809:

16.7.1986 Kayl, Léiffrächen (MEM1)  
29.7.1986 Goebelsmuehle (CUJ1).

Gortyna flavago DENIS & SCHIFFERMUELLER, 1775:

17.9.1986 Hobscheid (HAM1)  
29.9., 30.9. et 1.10.1986 Tandel (HEM1)  
10.10.1986 Luxembourg-Ville (SCR1).

Nonagria typhae THUNBERG, 1784:

14.10.1986 Bertrange (SCR1).

Hoplodrina superstes OCHSENHEIMER, 1816:

25.7.1986 Hobscheid (HAM1).

Heliothis viriplaca HUFNAGEL, 1766:

26.6., 30.6. et 14.7.1986 Dudelange, Haard  
(CUJ1).

Earias clorana LINNE, 1761:

16.6.1986 Bertrange (SCR1)  
Signalée aussi de Dudelange (CUJ1).

Abrostola trigemina WERNEBURG, 1864:

17.6.1986 Hobscheid, Haardebaach (MEM1)  
17. et 21.7.1986 Hobscheid (HAM1).

Euchalcia modesta HUEBNER, 1786:

4.7.1986 Fond de Gras (SCR1).

Autographa jota LINNE, 1758:

28.6.1986 Dudelange (CUJ1)  
4.7.1986 Fond de Gras (MEM1)  
16.7.1986 Kayl, Léiffrächen (MEM1).

Autographa bractea DENIS & SCHIFFERMUELLER, 1775:

16.7.1986 Kayl, Léiffrächen (MEM1)  
6.8.1986 Kalborn, Tintesmuehle (MEM1).

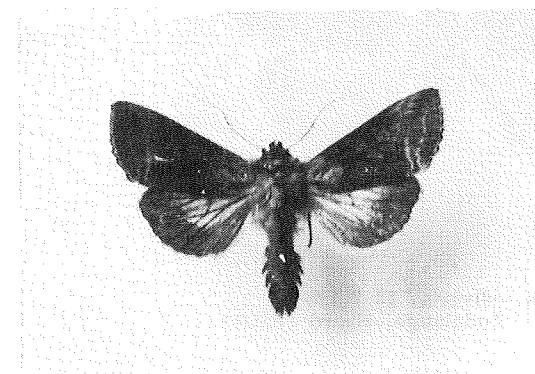


Fig. 17: A. trigemina, 17.6.1986  
Hobscheid, Haardebaach (MEM1)

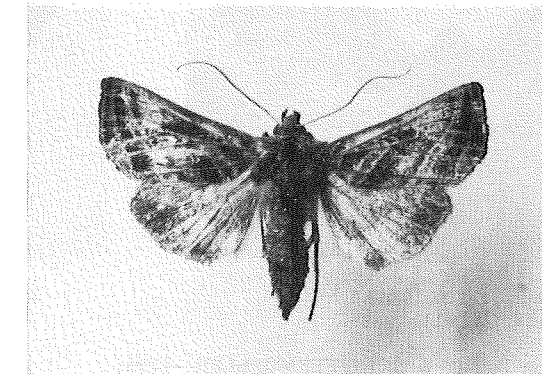


Fig. 18: E. modesta, 4.7.1986  
Fond de Gras (SCR1)

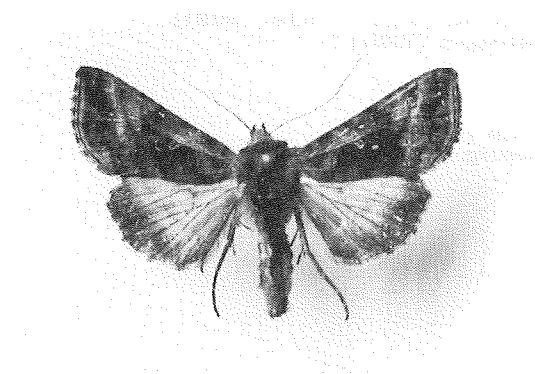


Fig. 19: A. jota, 28.6.1986  
Drauffelt, Déiffendell (HEM1)



Fig. 20: C. promissa, 29.7.1986  
Goebelsmuehle (CUJ1)

Catocala sponsa LINNE, 1767:

31.7.1986 Luxembourg-Hollerich (HAC1).

Catocala promissa DENIS & SCHIFFERMUELLER, 1775:

29.7.1986 Goebelsmuehle (CUJ1)  
6.8.1986 Kalborn, Tintesmuehle (HEM1, MEM1)  
6.8.1986 Moulin de Kalborn (CUJ1).

Minucia lunaris DENIS & SCHIFFERMUELLER, 1775:

14.6.1986 Heinerscheid, vallée de l'Our (MEM1)  
14.6.1986 Obereisenbach (MEM1).

Lygephila cracca DENIS & SCHIFFERMUELLER, 1775:

4.7.1986 Fond de Gras (MEM1)  
8.8.1986 Dudelange, Haard (HEM1).



Parascotia fuliginaria LINNE, 1761:

Signalements nombreux provenant de Hobscheid, Tandel, Bertrange, Kalborn et Dudelage (CUJ1, HAM1, HEM1, MEM1, SCR1).

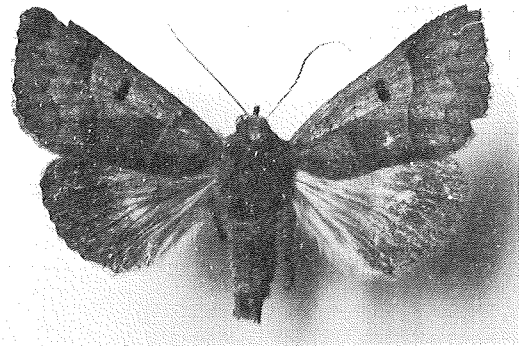


Fig. 21: *M. lunaris*, 14.6.1986  
Heinerscheid (MEM1)

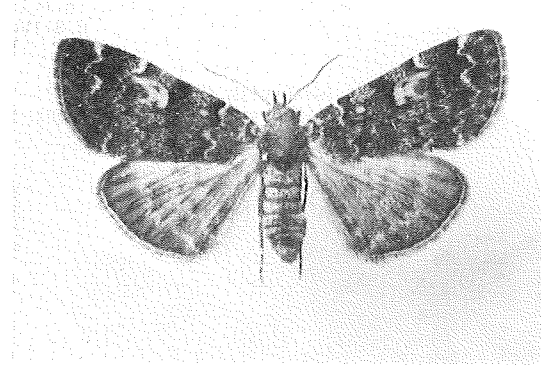


Fig. 22: *E. calvaria*, 15.7.1986  
Dudelage, Haard (CUJ1)

Epizeuxis calvaria DENIS & SCHIFFERMUELLER, 1775:

15.7.1986 Dudelage, Haard (CUJ1).

Macrochilo cribrumalis HUEBNER, 1793:

Signalée six fois de Bertrange en juillet (SCR1)  
14.7.1986 Kleinbettingen (MEM1).

Bomolocha crassalis FABRICIUS, 1787:

27.6.1986 Hobscheid (HAM1)  
2.7.1986 Stolzenbourg (MEM1).

**Corrigendum:**

Dans l'article "Excursion du Groupe de Travail Entomologique aux sites de Pagny-la-Blanche-Côte" (PAIPERLEK 8,2, 1986) il faut changer la légende de la figure 16.

Il ne s'agit pas de Hadena irregularis, mais de Eremobia ochroleuca. Le commentaire concernant Hadena irregularis à la page 40 est à biffer.

Contenu

Inhalt

MEYER, Marc: Recherches lépidoptérologiques du Groupe de Travail Entomologique  
en 1986 ..... p./S. 1

PÄIPERLÉK  
Lëtzebuerger Entomologesch Zäitschréft  
Luxemburger Entomologische Zeitschrift

Jahrgang/Année 8, Nummer/Numéro 4, Januar/Janvier 1987

Impressum

Herausgeber:

ENTOMOLOGISCHE ARBEITSGRUPPE der Société des Naturalistes  
Luxembourgeois a.s.b.l.  
in Verbindung mit dem Naturhistorischen Museum Luxemburg

Editeur:

GROUPE DE TRAVAIL ENTOMOLOGIQUE de la Société des Naturalistes  
Luxembourgeois a.s.b.l.  
en liaison avec le Musée d'Histoire Naturelle de Luxembourg

Schriftleitung / Rédaction:

Marc MEYER  
Musée d'Histoire Naturelle  
Marché-aux-Poissons  
L - 2345 LUXEMBOURG

Auflage / Tirage 750 ex.

Erscheint viermal im Jahr / Paraît quatre fois par an

(c) Société de Naturalistes Luxembourgeois a.s.b.l.

Postscheckkonto Luxemburg 22109-90  
C. C. P. Luxembourg