

Joergang 7, Nummer 4, Januar 1986

Contenu	Inhalt	p./S.
MEYER, Marc: Recherches lépidoptérologiques du Groupe de Travail Entomologique de la Société des Naturalistes Luxembourgeois en 1985 .....		1
CHEVIN, Henri et Nico SCHNEIDER: Hyménoptères Symphytes nouveaux ou intéressants pour la faune du Grand-Duché de Luxembourg (2 <sup>e</sup> liste) .....		18
GEORGES, Philippe: Tettigonia cantans (Fuessly, 1775) une sauterelle très rare dans nos régions .....		21
ENTOMOLOGIE INFO .....		24

PÄIPERLÉK  
LËTZEBUERGER ENTOMOLOGESCH ZÄITSCHRËFT  
LUXEMBURGER ENTOMOLOGISCHE ZEITSCHRIFT  
REVUE LUXEMBOURGEOISE D'ENTOMOLOGIE

Impressum

Herausgeber: ENTOMOLOGISCHE ARBEITSGRUPPE der Société des Naturalistes Luxembourgeois a.s.b.l.  
in Verbindung mit dem Naturwissenschaftlichen Museum Luxemburg

Editeur: GROUPE DE TRAVAIL ENTOMOLOGIQUE de la Société des Naturalistes Luxembourgeois a.s.b.l.  
en liaison avec le Musée d'Histoire Naturelle de Luxembourg

Schriftleitung: Marc MEYER  
Rédaction: Musée d'Histoire Naturelle  
Marché-aux-Poissons  
L - 2345 LUXEMBOURG

Auflage: 750 ex.  
Tirage: Erscheint viermal im Jahr.  
Paraît quatre fois par an.

© Société des Naturalistes Luxembourgeois a.s.b.l.  
Luxembourg 1986

Postscheckkonto Luxemburg 22109-90  
C. C. P. Luxembourg

PÄIPERLÉK

LETZEBUERGER  
ENTOMOLOGESCH  
ZÄITSCHRËFT

Joergang 7, Nummer 4



Lëtzebuerg, Januar 1986

Recherches lépidoptérologiques du Groupe de  
Travail Entomologique de la Société  
des Naturalistes Luxembourgeois en 1985

par

Marc MEYER

Musée d'Histoire Naturelle  
Marché-aux-Poissons, L-2345 Luxembourg.

L'année 1985 était caractérisée par des conditions météorologiques insolites. Ainsi la longue période de gel intense vers la fin de l'hiver, l'été pluvieux et l'automne ensoleillé resteront dans la mémoire des naturalistes.

Cependant les activités lépidoptérologiques du Groupe de Travail Entomologique furent couronnées de succès par la découverte de plusieurs espèces supposées éteintes, comme *E. versicolora*, *T. crataegi*, *A. villica* ou nouvelles pour la faune lépidoptérique de notre pays, comme *T. cremiaria* et *E. frustata*. Les collaborateurs de notre Groupe ont recensé en 1985 quelque 8.000 données concernant les Macrolépidoptères. Les résultats les plus importants sont repris dans la liste ci-dessous.

Le fait que plusieurs de nos collaborateurs ont commencé à établir des collections de Microlépidoptères a notablement accru la chance de découvrir certains "Macros" restés souvent inaperçus, p. ex. les *Nolidae*.

Les facilités de recherche dans la banque de données informatisée sur le patrimoine naturel luxembourgeois établie au Musée

d'Histoire Naturelle ont permis une présentation rapide des résultats. En effet, le délai de publication correspond à 6 semaines à partir du départ de la saisie des données originales.

Comme dans le passé la taxonomie correspond à LERAUT (1980), Au contraire de cet auteur les Rhopalocères ont été placés à la fin de la liste.

Les collaborateurs suivants ont participé à la recherche des données lépidoptérologiques en 1985:

JC = Josy CUNGS, Dudelange  
NH = Nic. HAAGEN, Soleuvre  
CH = Camille HAHN, Luxembourg  
MHA = Marc HASTERT, Hobscheid  
MHE = Marcel HELLERS, Tandel  
CK = Constant KEMP, Belvaux  
MM = Marc MEYER, Kleinbettingen  
AP = Alphonse PELLEES, Pétange  
RS = Romain SCHOOS, Bertrange.

Je tiens à remercier tous les collaborateurs actifs de notre Groupe de Travail de leur précieuse aide apportée à l'accroissement des connaissances scientifiques sur la faune des Lépidoptères luxembourgeois.

## ZYGAENIDAE

*Zygaena transalpina* ESPER, 1781:

La présence de l'espèce xéro-thermophile a été confirmée dans les anciennes minières du Bassin Minier: 7 juillet 1985 au Hesselberg près de Tétange (MM).

*Zygaena carniolica* SCOPOLI, 1763:

cf. espèce précédente; 7.7.1985 Hesselberg près de Tétange (MM).

*Zygaena loti* Den. & SCHIFF., 1775:

cf. *Z. transalpina*; 7 juillet 1985 au Hutberg près de Rumelange (MM).

*Zygaena purpuralis* PONTOPIDDAN, 1763:

cf. *Z. transalpina*; 7 juillet aux Hutberg et Lanneberg près de Rumelange, ainsi qu'au Hesselberg près de Tétange (MM).

## ENDROMIDIDAE

*Endromis versicolora* L., 1758:

La redécouverte de cette espèce au Luxembourg a déjà été signalée (HELLERS, MEYER & PELLER, 1985).

1 ♂ 16 avril 1985 aux environs de Vianden  
1 ♀ 20 avril 1985 aux environs de Vianden (MHE et MM).

## LASIOCAMPIDAE

*Poecillocampa populi* L., 1758:

8 nov. 1985 Bertrange (RS)  
8 nov. 1985 Tandel (MHE)  
3 déc. 1985 Clémency (MM et AP).

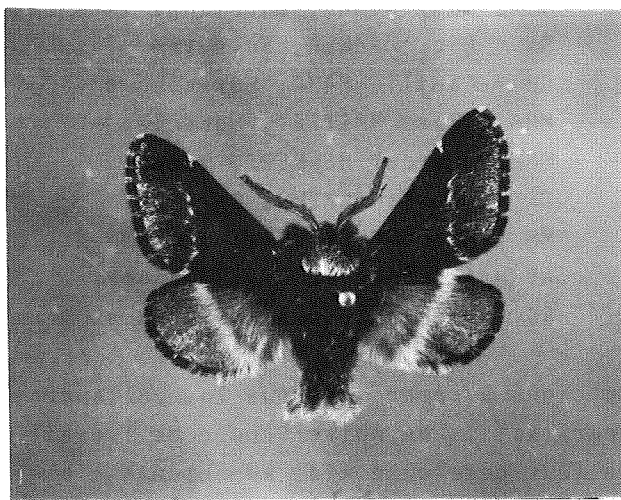


Fig. 1: *Poecillocampa populi*,  
3.12.1985 Clémency (MM).

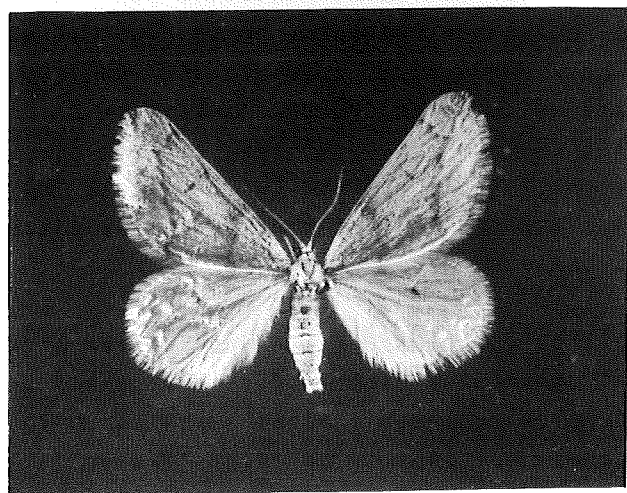


Fig. 2: *Alsophila quadripunctaria*,  
3.12.1985 Clémency (MM).

*Trichiura crataegi* L., 1758:

5 - 18 sept. 1985 Tandel (MHE)  
18 sept. 1985 Brandenburg, Heiligenhaisgen (MHE)  
19 sept. 1985 Stolzembourg, Binnewe (MHE)  
16 sept. 1985 Dudelange (JC).

## DREPANIDAE

*Falcaria lacertinaria* L., 1758:

1re génération: 10 au 29 mai 1985 et  
2e génération: 13 au 29 août 1985 à  
Hobscheid, Muehlenberg (MHA).

## GEOMETRIDAE

*Archiearis parthenias* L., 1761:

19 avril 1985 Hobscheid, Muehlenberg (MHA)

*Alsophila quadripunctaria* ESPER, 1800:

3 déc. 1985 Clémency (MM et AP)  
5 déc. 1985 Mensdorf, Widdeberg (MM et MHE)

*Comibaena bajularia* Den. & SCHIFF., 1775:

28 juin 1985 Tandel (MHE).

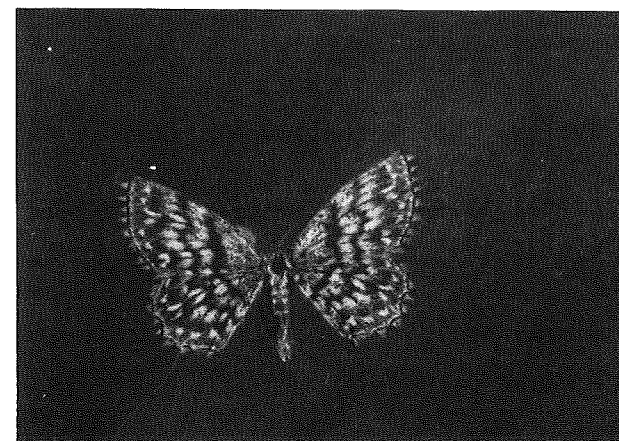


Fig. 3: *Scopula tessellaria*,  
7.7.1985 Rumelange, Lannebiereg  
(MM)

*Jodis putata* L., 1758:

Fig. 4: *Thera firmata* ♂ + ♀  
11.9.1985 Hallerbach (MM)

*Cyclophora porata* L., 1767:

fin mai 1985 Hobscheid, Muehlenberg (MHA)  
13 juillet 1985 Schengen, Stromberg (MM).

*Scopula tessellaria* BOISDUVAL, 1840:

13 mai 1985 Hobscheid, Muehlenberg (MHA).

*Scopula ornata* SCOPOLI, 1763:

L'espèce est bien établie dans la vallée de la Moselle (Stromberg/Schengen et Scheierberg/Erpeldange). Enfin nous l'avons trouvée dans le Bassin Minier: 7 juillet 1985 Lanneberg près de Rumelange (MM).

29 juin 1985 Rumelange, Doemptchesgronn (MM) et 3 juillet 1985 Kayl, Léiffrächen (MM).

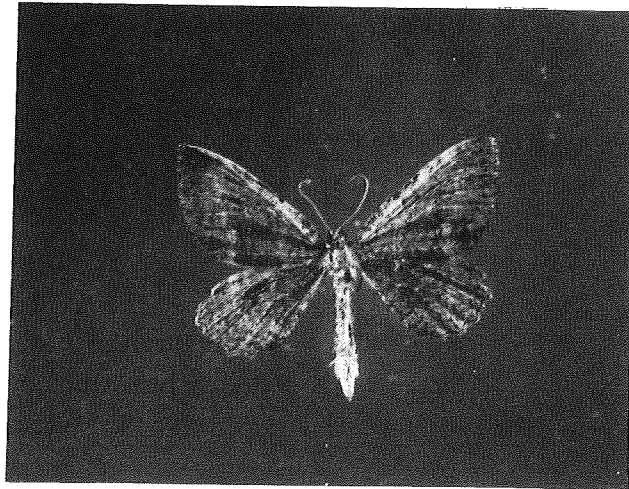


Fig. 5: *Philireme vetulata*,  
4.7.1985 Hobscheid (MHA).

- Scopula marginepunctata* GOEZE, 1781: 26 août 1985 Hollerich-Gare (RS).
- Idaea fuscovenosa* GOEZE, 1781: 30 juin 1985 Kleinbettingen (MM)  
13 juillet 1985 Schengen Kleeberg (MHE).
- Idaea seriata* SCHRANK, 1802: 5 juillet 1985 Kleinbettingen (MM).
- Idaea straminata* BORKHAUSEN, 1794: 17 juillet 1985 Goebelismuehle (MHE et MM).
- Rhodostrophia vibicaria* CLERCK, 1759: 3 juillet 1985 Kayl, Léiffrächen (MM)  
7 juillet 1985 Rumelange Lanneberg (MM).
- Orthonama vittata* BORKHAUSEN, 1794: 31 août 1985 Bertrange (SC).
- Xanthorhoe biriviata* BORKHAUSEN, 1794: 29 juillet 1985 Tandel (MHE).
- Xanthorhoe quadrifasiata* CLERCK, 1759: 5 au 26 juillet 1985 Hobscheid (MHA)  
14 juillet 9 août 1985 Tandel (MHE)  
17 juillet 1985 Goebelismuehle (MHE et MM)  
13 juillet 1985 Schengen Kleeberg (MHE)  
13 juillet 1985 Schengen Stromberg (MM).
- Larentia clavaria* HAWORTH, 1809: 18 sept. 1985 Brandenburg, Heiligenhaisgen (MHE)  
19 et 23 sept. 1985 Tandel (MHE).
- Anticlea derivata* Den. & SCHIFF., 1775: 21 avril au 19 mai 1985 Tandel (MHE).
- Eulithis testata* L., 1761: 22 août 1985 Tandel (MHE)  
22 sept. 1985 Kleinbettingen (MM).
- Chloroclysta siterata* HUFNAGEL, 1767: 22 sept. 1985 Bertrange (RS).
- Chloroclysta miata* L., 1758: 19 sept. 1985 Stolzembourg, Binnewe (MHE)  
11 oct. 1985 Tandel (MHE).  
13 oct. 1985 Dudelange (JC).

*Thera firmata* HUEBNER, 1822:

11 sept. 1985 Haller, Hallerbach (MM et AP)  
19 sept. 1985 Stolzembourg, Binnewe (MHE).

*Colostigia olivata* DEN. & SCHIFF., 1775:

10 au 26 juillet 1985 Hobscheid, Muehlenberg (MHA)  
19 juillet 1985 Lellingen, Lellger Baach (MHE).

*Rheumaptera undulata* L., 1758:

9 juillet 1985 Obereisenbach, Huschterbaach (MHE)  
18 juillet 1985 Tandel (MHE)  
24 juillet 1984 Hobscheid, Muehlenberg (MHA)

*Philireme vetulata* DEN. & SCHIFF., 1775:

4 au 25 juillet 1985 Hobscheid, Muehlenberg (MHA)  
5 juillet 1985 Koedange, Faascht (MHE et CH)  
13 juillet 1985 Schengen, Kleeberg (MHE)  
15 juillet 1985 Tandel (MHE).

*Philireme transversata* HUFNAGEL, 1767:

5 juillet 1985 Koedange, Faascht (MHE et CH); 8 juillet 1985 Bertrange (RS)  
13 juillet 1985 Schengen, Kleeberg (MHE)  
13 juillet 1985 Schengen, Stromberg (MM)  
15 juillet 1985 Hobscheid, Muehlenberg (MHA)

*Operophtera fagata* SCHERFENBERG, 1805:

5 déc. 1985 Mensdorf, Widdeberg (MM et MHE)

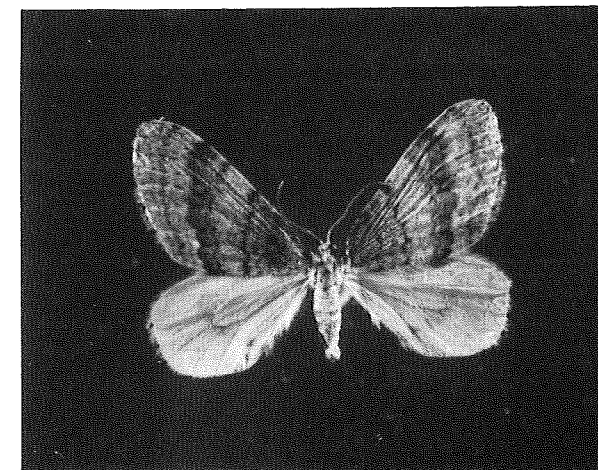


Fig. 6: *Operophtera fagata*,  
5.12.1985 Mensdorf (MM).

*Eupithecia inturbata* HUEBNER, 1813:

27 juillet 1985 Bertrange (RS).

*Eupithecia venosata* FABRICIUS, 1787:

28 juin 1985 Tandel (MHE).

*Eupithecia intricata* ZETTERSTEDT, 1839:

16 mai au 9 juin 1985 Bertrange (RS).

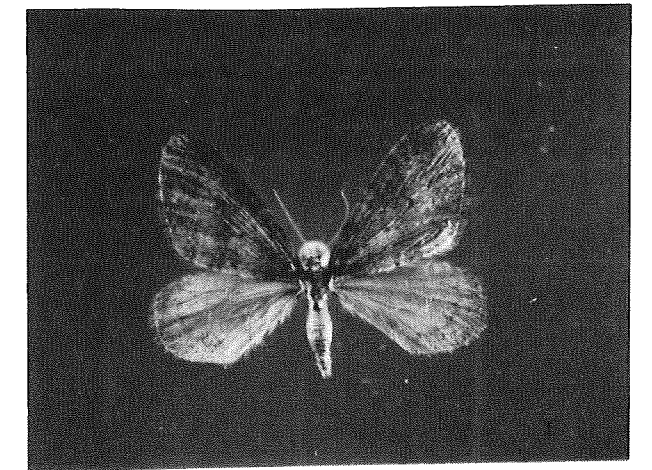


Fig. 7: *Operophtera brumata*,  
5.12.1985 Mensdorf (MM).

- Eupithecia subfuscata* HAWORTH, 1809: 21 juin 1985 Tandel (MHE)  
29 juin 1985 Medernach, Ronneboesch (MHE).
- Eupithecia lanceata* HUEBNER, 1825: 19 et 21 avril 1985 Hobscheid (MHA)  
20 avril 1985 env. Vianden (MM et MHE).
- Anticollix sparsata* TREITSCHKE, 1828: 11 juillet 1985 Scheidel, Maisbich (MHE).

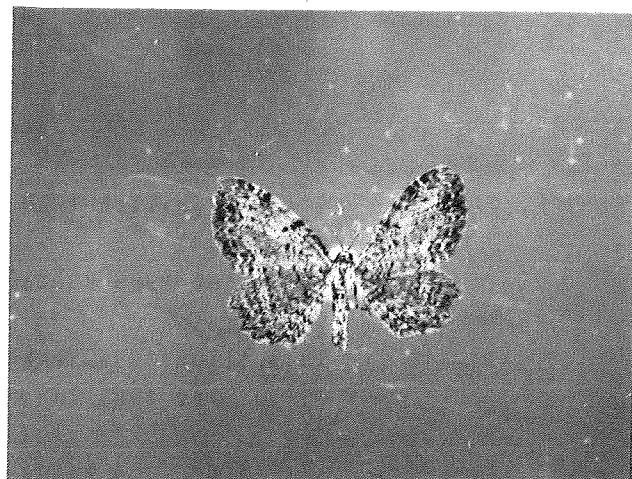


Fig. 8: *Anticollix sparsata*,  
11.7.1985 Scheidel, Maisbich (MHE).

- Hydrelia sylvata* DEN. & SCHIFF., 1775: 11 juillet 1985 Scheidel, Maisbich (MHE).
- Trichopteryx carpinata* BORKHAUSEN, 1794: 20 avril 1985 anv. Vianden (MM et MHE).
- Plagodis pulveraria* L., 1758: 25 mai 1985 Esch/Alzette, Ellergronn (MM  
et NH); 24 mai 1985 Dudelange, Haardt (JC)  
3 juin 1985 Goebelsmuehle (MM et MHE).
- Epione repandaria* HUFNAGEL, 1767: 13 juillet 1985 Schengen, Stromberg (MM)

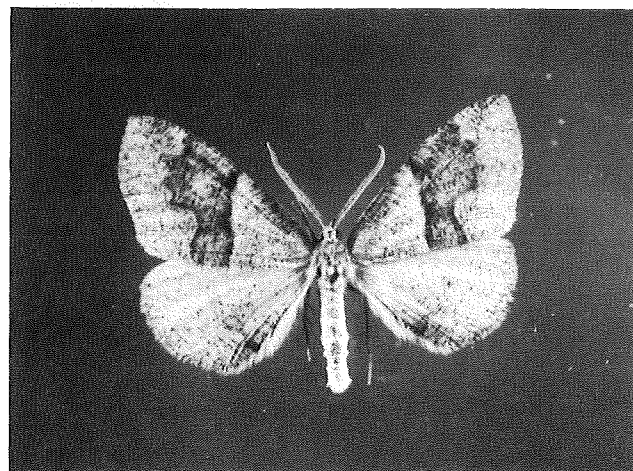


Fig. 9: *Plagodis pulveraria* ♂,  
3.6.1985 Esch-Alzette, Ellergronn  
(MM)

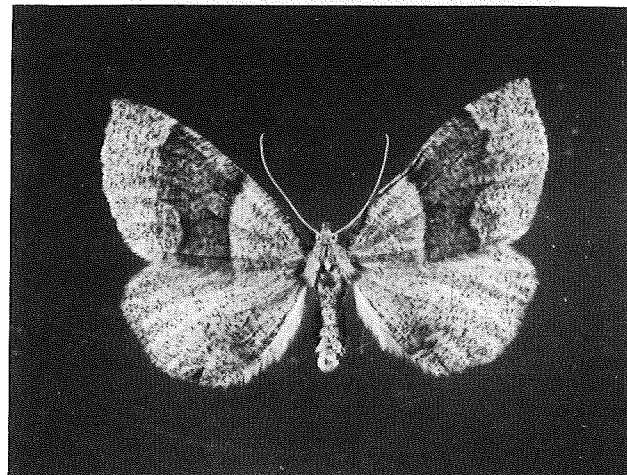


Fig. 10: *Plagodis pulveraria* ♀,  
3.7.1985 Goebelsmuehle (MM).

- Apeira syringaria* L., 1758: 17 juin 1985 Hobscheid, Muehlenberg (MHA)  
29 juin 1985 Medernach, Ronneboesch (MHE)  
11 juillet 1985 Scheidel, Maisbich (MHE)  
12 juillet 1985 Tandel (MHE)  
12 juillet 1985 Dudelange, Haardt (JC).  
13 juillet 1985 Schengen, Stromberg (MM)  
24 juillet 1985 Hobscheid, Muehlenberg  
(MHA).
- Ennomos quercinaria* HUFNAGEL, 1767: 7 juillet 1985 env. Vianden (MM et MHE)  
25 juillet 1985 Hobscheid, Muehlenberg  
(MHA).
- Selenia lunularia* HUEBNER, 1788: 7 juillet 1985 env. Vianden (MM et MHE)  
25 juillet 1985 Hobscheid, Muehlenberg  
(MHA).
- Angerona prunaria* L., 1758: 4 juillet 1985 Tandel (MHE).
- Apocheima hispidaria* DEN. & SCHIFF., 1775: 31 mars 1985 Tandel (MHE)  
23 mars 1985 Dudelange (JC).
- Agriopsis bajaran* DEN. & SCHIFF., 1775: 7 et 8 nov. 1985 Bertrange (RS).
- Cleora cinctaria* DEN. & SCHIFF., 1775: 25 mai 1985 Esch/Alzette, Ellergronn (NH  
et MM)  
13 juillet 1985 Schengen, Stromberg (MM).
- Deileptenia ribeata* CLERCK, 1759: 17 juillet 1985 Goebelsmuehle (MHE)  
25 juillet 1985 Hobscheid, Muehlenb. (MHA).

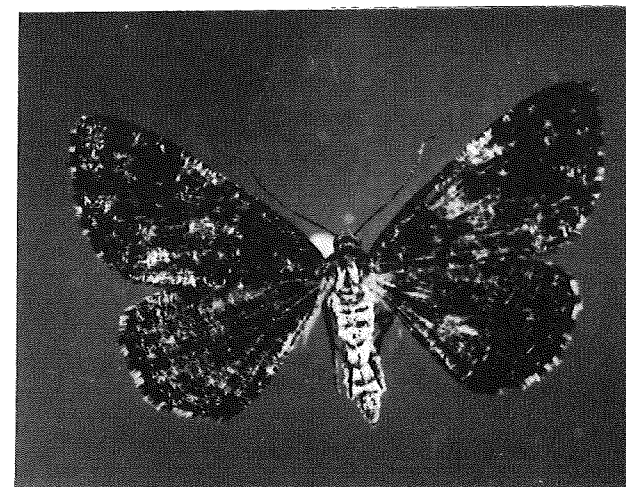


Fig. 11: *Deileptenia ribeata*,  
17.7.1985 Goebelsmuehle (MHE).

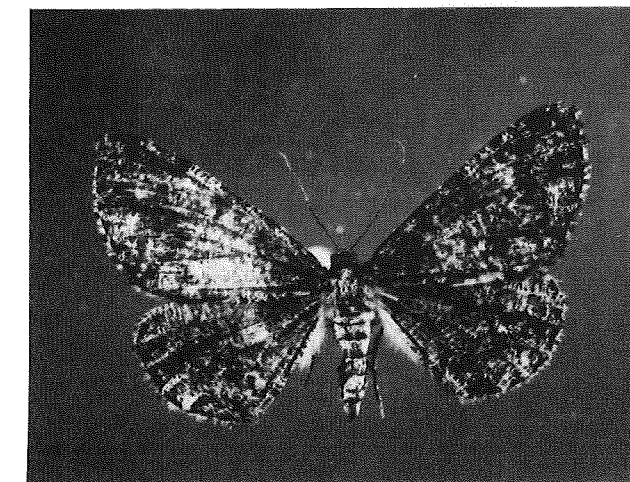


Fig. 12: *Deileptenia ribeata*,  
25.7.1985 Hobscheid (MHA).

- Alcis maculata bastelbergeri* HIRSCH, 1908: 29 juillet au 19 août 1985 Hobscheid, Mueh-  
lenberg (MHA)  
15 et 19 août 1985 Tandel (MHE).

- Ectropis consonaria* HUEBNER, 1799: 25 mai 1985 Esch/Alzette, Ellergronn (MM et NH).
- Ectropis extersaria* HUEBNER, 1799: 6 avril, 4 et 5 juin 1985 Hobscheid, Muehlenberg (MHA)  
3 juin et 17 juillet 1985 Goebelsmuehle (MHE et MM)  
21 juin 1985 Tandel (MHE).
- Hylaea fasciaria* L., 1758: 14 au 25 juillet 1985 Hobscheid, Muehlenberg (MHA).
- Puengelaria capreolaria* DEN. & SCHIFF., 1775: 21 juin et 23 août 1985 Tandel (MHA).
- Gnophos pullatus* DEN. & SCHIFF., 1775: 17 juillet 1985 Goebelsmuehle (MHE).
- Tephronia cremiaria* FREYER, 1838: 24 juillet 1985 Bertrange (RS).

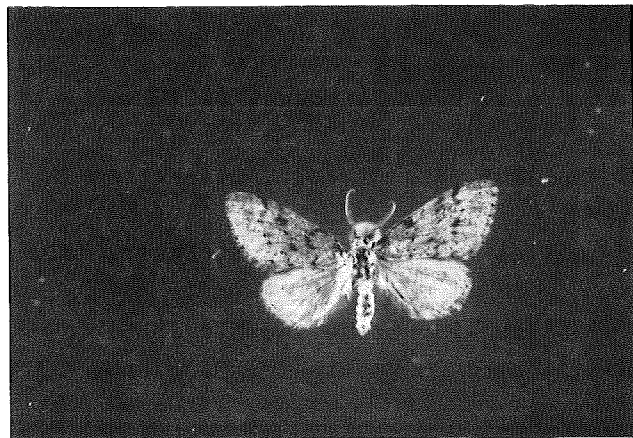


Fig. 13: *Tephronia cremiaria*,  
24.7.1985 Bertrange (RS).

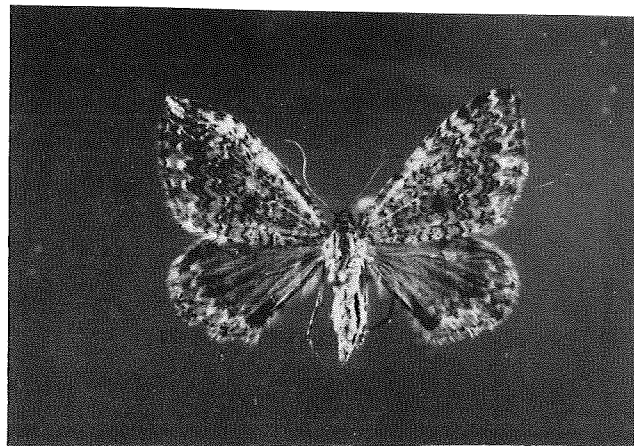


Fig. 14: *Euphya frustata*,  
24.7.1985 Dudelange, Haardt (JC).

Addenda Geometridae:

*Euphya frustata* Treitschke, 1828:

24 juillet 1985 Dudelange, Haardt (JC).

SPHINGIDAE

*Sphinx ligustri* L., 1758:

13 juillet 1985 Schengen, Stromberg (MM).

*Hemaris tityus* L., 1758:

23 juin 1985 Schiffange, Brucherberg (MM).

*Hemaris fuciformis* L., 1758:

25 mai au 5 juin 1985 Hobscheid (MHA).

*Proserpinus proserpina* PALLAS, 1772:

La présence de cette espèce au lieu-dit Haardt près de Dudelange a été confirmée en 1985 (JC)  
25 juillet 1985 Goebelsmuehle (JC).

NOTODONTIDAE

- Furcula bicuspis* BORKHAUSEN, 1790: 3 juin 1985 Goebelsmuehle (MHE et MM).
- Furcula furcula* CLERCK, 1759: 25 mai 1985 Esch/Alzette, Ellergronn (MM et NH); 30 juin 1985 Dudelange, Haardt (JC).
- Ptilodontella cucullina* DEN. & SCHIFF., 1775: 17 juillet 1985 Goebelsmuehle (MHE)  
29 août 1985 Dudelange, Haardt (JC).
- Odontesia carmelita* ESPER, 1799: 13 mai 1985 Hobscheid, Muehlenberg (MHA).
- Clostera curtula* L., 1758: 19 août 1985 Tandel (MHE).
- Clostera pigra* HUFNAGEL, 1766: 8 mai 1985 Tandel (MHE)  
30 juin 1985 Dudelange, Haardt (JC).

DILOBIDAE

- Diloba caeruleocephala* L., 1758: Du 21 août jusu'au 21 oct. l'espèce a été observée à Hautcharage, Tandel et Bertrange (AP, MHE, RS).

ARCTIIDAE

- Thumatha senex* HUEBNER, 1808: 5 juillet 1985 Koedange, Fasscht (MHE)  
11 juillet 1985 Scheidel, Maisbich (MHE)  
17 juillet 1985 Goebelsmuehle (MHE)  
2 août 1985 Kleinbetingen (MM).
- Nudaria mundana* L., 1761: 16 juillet 1985 Dudelange, Haardt (JC).
- Lithosia quadra* L., 1758: 17 juillet 1985 Goebelsmuehle (MHE)  
23 juillet 1985 Dudelange, Haardt (JC)  
25 juillet 1985 Hobscheid, Muehlenberg (MHA).

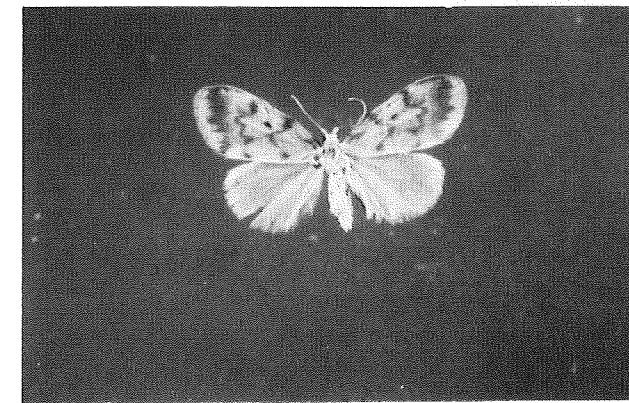


Fig. 15: *Nudaria mundana*,  
16.7.1985 Dudelange, Haardt (JC).

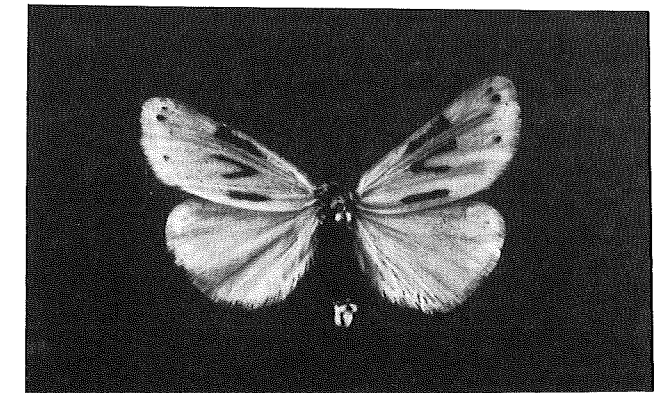


Fig. 16: *Setina irrorella* f. *signata*,  
6.7.1985 Dudelange, Haardt (JC).

- Setina irrorella* f. *signata*: 6 juillet 1984 Dudelange, Haardt (JC).
- Aretia villia* L., 1758: 2 juin 1985 env. Esch/Sûre (AP)  
3 juin 1985 env. Esch/Sûre (MHE et MM).  
(cf. HELLERS, MEYER et PELLÉS, 1985)
- Callimorpha quadripunctaria* PODA, 1761: 17 juillet 1985 Goebelsmuehle (MHE).
- Callimorpha dominula* L., 1758: En juillet 1985 l'espèce a été observée aux localités suivantes: env. de Scheidel, Goebelsmuehle, env. de Consthum, env. de Bockholtz/Hosingen, Koedange (MHE et CH).

## CTENUCHIIDAE

- Disauxes ancilla* L., 1767: 17 juillet 1985 Goebelsmuehle (MHE). Cette localité reste la seule station connue actuellement de cette espèce.

## NOLIDAE

- Meganola strigula* DEN. & SCHIFF., 1775: 7 juillet 1985 env. Vianden (MHE)  
7 juillet 1985 Bavigne (MM et NS)  
14 juillet 1985 Hobscheid, Muehlenberg (MHA)  
17 juillet 1985 Goebelsmuehle (MHE).

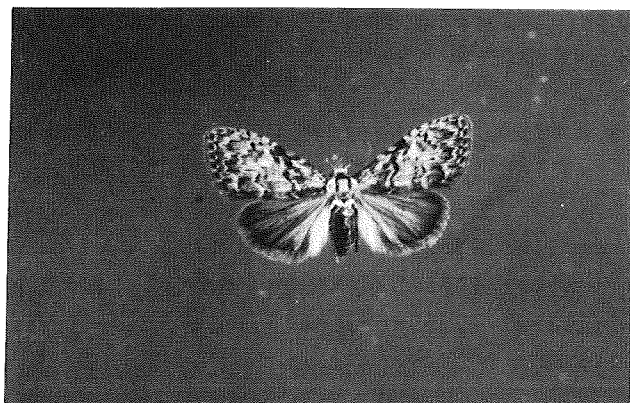


Fig. 17: *Meganola strigula*,  
7.7.1985 Vianden (MHE).

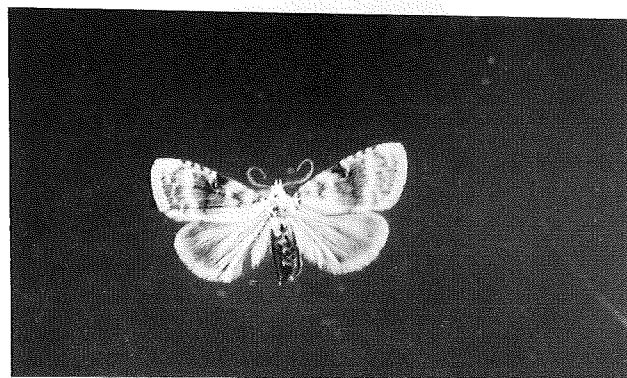


Fig. 18: *Meganola albula*,  
13.7.1985 Schengen, Kleeberg (MHE).

- Meganola albula* DEN. & SCHIFF., 1775: 13 juillet 1985 Schengen, Kleeberg (MHE).

- Nola cucullatella* L., 1758: L'espèce a été observée en juillet dans les localités suivantes: Schengen, Kleeberg; Hobscheid, Muehlenberg; Tandel; Koedange Faascht; Bertrange; Schengen, Stromberg (MHA, MHE, MM, RS).

## NOCTUIDAE

- Agrotis clavus* HUFNAGEL, 1766: L'espèce a été observée en juin et juillet 1985 aux localités suivantes: Hobscheid; Goebelsmuehle; Tandel; Koedange, Faascht; Medernach; Schengen, Kleeberg (MHA, MHE).
- Chersotis multangula* HUEBNER, 1803: 23 juillet 1985 Dudelange, Haardt (JC).
- Epilecta linogrisea* DEN. & SCHIFF., 1775: 13 août 1985 Dudelange, Haardt (JC).
- Paradiarsia glareosa* ESPER, 1788: 29 août et 1er sept. 1985 Hobscheid, Muehlenberg (MHA)  
18 sept. 1985 Brandenburg, Heiligenhaisgen (MHE)  
19 sept. 1985 Stolzembourg, Binnewe (MHE).

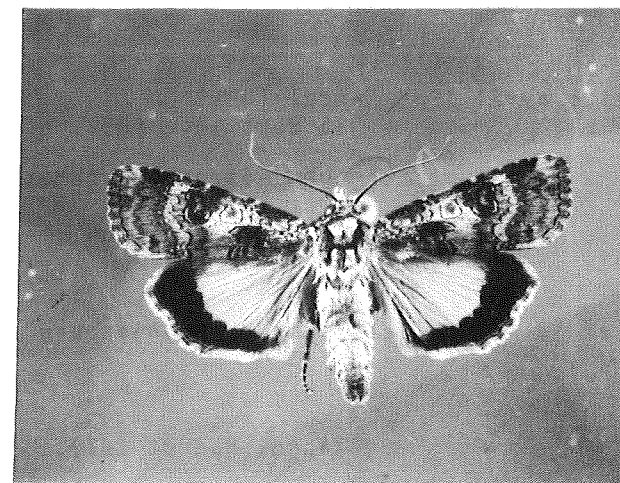


Fig. 19: *Epilecta linogrisea*,  
13.8.1985 Dudelange, Haardt (JC).

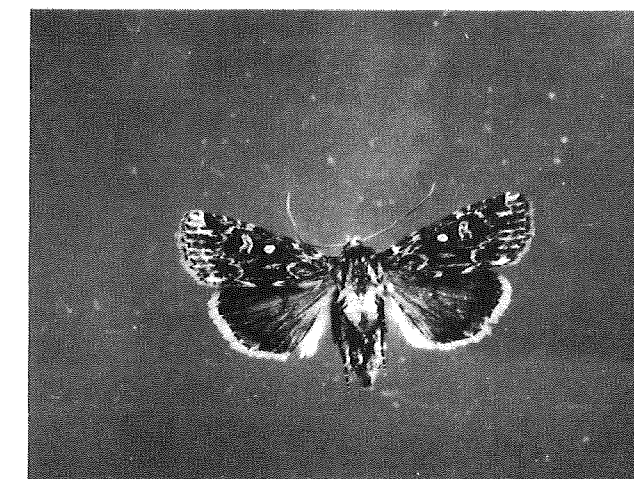


Fig. 20: *Lycophotia porphyrea*,  
19.7.1985 Tandel (MHE).

- Lycophotia porphyrea* DEN. & SCHIFF., 1775: 29 juillet 1985 Hobscheid, Muehlenberg (MHA).
- Cerastis rubricosa* DEN. & SCHIFF., 1775: 8 avril au 13 mai 1985 Tandel (MHE)  
20 avril 1985 env. de Vianden (MHE et MM).
- Pachetra sagittigera* HUFNAGEL, 1766: L'espèce a été observée en mai et juin aux localités suivantes: Hobscheid, Muehlenberg; Tandel; Dudelange, Haardt (MHA, MHE, JC).
- Heliophobus reticulata* GOEZE, 1781: 3 juillet 1985 Kayl, Léiffrächen (MM)  
5 juillet 1985 Dudelange, Haardt (JC).
- Hadena confusa* HUFNAGEL, 1766: 3 juin 1985 Goebelsmuehle (MM et MHE).

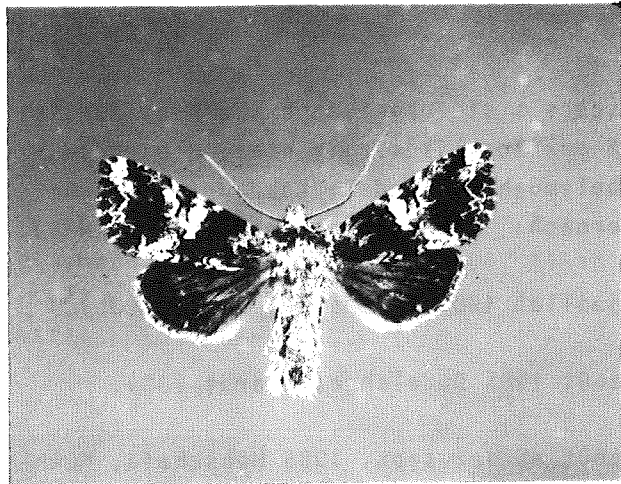


Fig. 21: *Hadenia confusa*,  
3.7.1985 Goebelsmuehle (MM).

*Orthosia populeti* FABRICIUS, 1781:

*Mythimna l-album* L., 1767:

*Mythimna obsoleta* HUEBNER, 1803:

*Senta flammea* CURTIS, 1828:

*Cucullia absinthii* L., 1761:

*Cucullia verbasci* L., 1758:

*Brachionycha sphinx* HUFNAGEL, 1766:

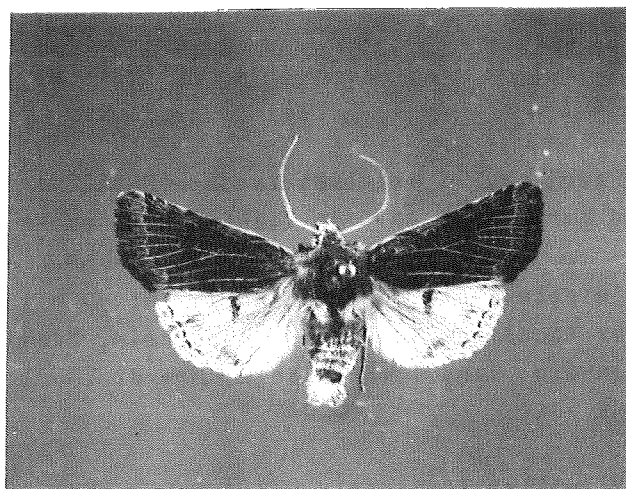


Fig. 23: *Omphaloscelis lunosa*,  
18.9.1985 Bertrange (RS).

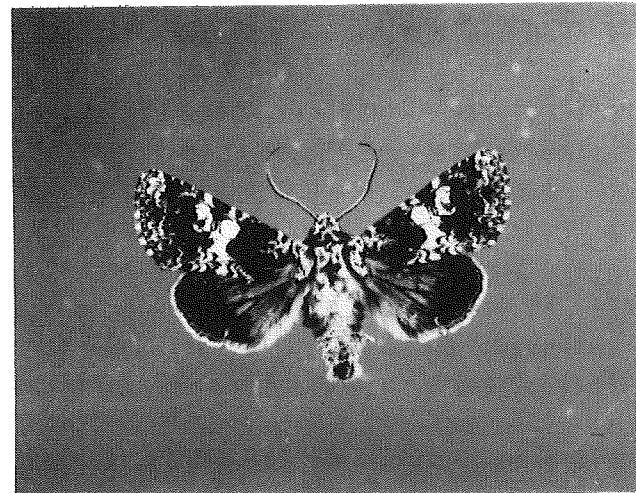


Fig. 22: *Hadenia compta*,  
28.6.1985 Hobscheid (MHA).

7 et 8 avril 1985 Tandel (MHE).  
5 avril au 11 mai 1985 Bertrange (RS).

13 juillet 1985 Schengen, Stromberg (MM).

7 juillet 1985 Bavigne (MM et NS).

10 et 13 mai 1985 Hobscheid, Muehlenberg  
(MHA).

15 juillet 1985 Dudelange, Haardt (JC).

2 juin 1985 Tandel (MHE)  
29 juin 1985 Tétange, Hesselberg (MM).

19 oct. au 9 nov. 1985 Tandel (MHE)  
9 nov. 1985 Dudelange (JC).

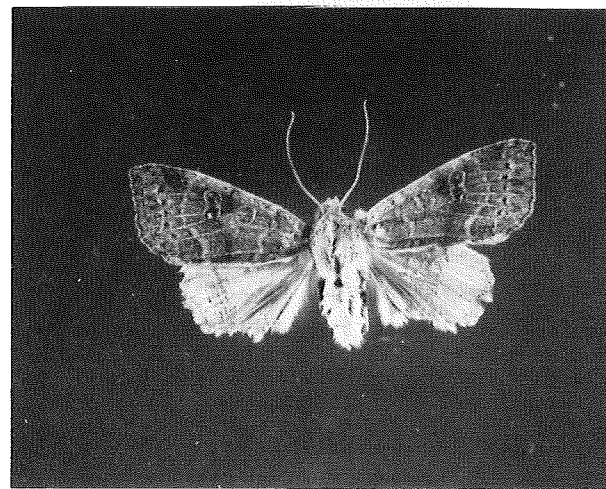


Fig. 24: *Xanthia ocellaris*,  
13.9.1985 Bertrange (RS).

*Aporophyla lutulenta* DEN. & SCHIFF., 1775: 12 au 21 sept. 1985 Bertrange (RS)  
16 sept. 1985 Hollerich-Gare (RS).

*Dichonia aprilina* L., 1758: 19 sept. 1985 Stolzenbourg, Binnewe (MHE)  
3<sup>e</sup> au 5 oct. 1985 Tandel (MHE).

*Conistra rubiginosa* SCOPOLI, 1763: 17 juillet 1985 Goebelsmuehle (MHE).

*Omphaloscelis lunosa* HAWORTH, 1809: 18 sept. 1985 Bertrange (RS)  
19 et 20 sept. 1985 Hollerich-Gare (RS)  
Plusieurs ex. en sept. 1985 Dudelange (JC).

*Atethmia centrago* HAWORTH, 1809: 13 sept. 1985 Tandel (MHE).

*Xanthia ocellaris* BORKHAUSEN, 1792: 13 sept. 1985 Bertrange (RS).

*Panthea coenobita* ESPER, 1785: 21 juin 1985 Tandel (MHE)  
17 juillet 1985 Goebelsmuehle (MHE et JC).

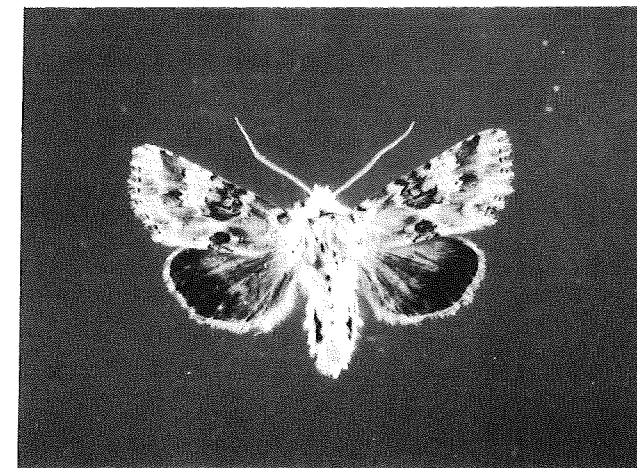


Fig. 25: *Eremobia ochroleuca*,  
23.7.1985 Dudelange, Haardt (JC).

*Moma alpium* OSBECK, 1778: 3 juin 1985 Goebelsmuehle (MHE et MM)  
4 juin et 14 août 1985 Hobscheid (MHA)  
21 juin 1985 Tandel (MHE)  
25 juillet 1985 Goebelsmuehle (JC).

*Acrioneta megacephala* DEN. & SCHIFF., 1775: 4 et 5 juin 1985 Hobscheid, Muehlenberg  
(MHA)  
5 juillet 1985 Koedange, Faascht (MHE et CH).

*Acrioneta leporina* L., 1758: 3 juin 1985 Goebelsmuehle (MM et MHE)  
3 juillet 1985 Kayl, Léiffrächen (MM et NH).

*Craniophora ligustri* DEN. & SCHIFF., 1775: 5 juillet 1985 Koedange, Faascht (MHE et CH).



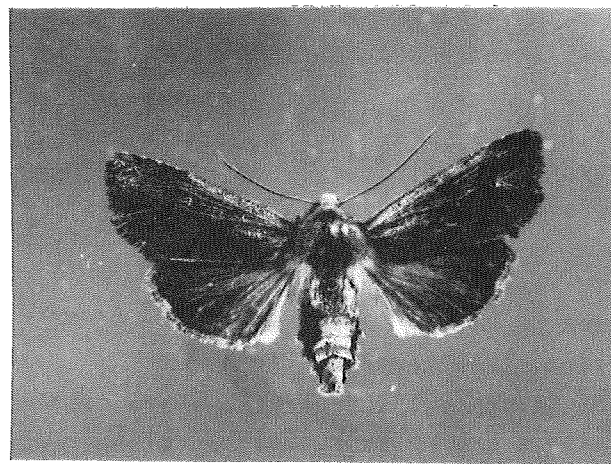


Fig. 26: *Cellaena leucostigma*,  
19.9.1985 Stolzembourg (MHE).

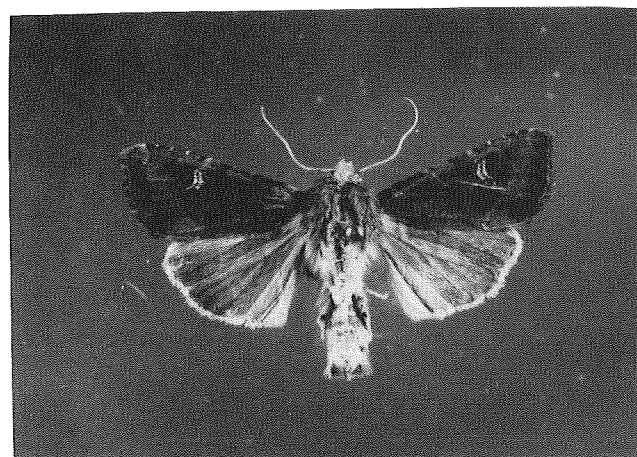


Fig. 27: *Cellaena leucostigma*,  
22.8.1974 Oetrange (MHE).

*Dypterygia scabriuscula* L., 1758:

20 mai au 30 juin 1985 Tandel (MHE)  
30 mai au 1er août 1985 Hobscheid, Muehlenberg (MHA)  
juillet 1985 Kleinbettingen (MM).

*Trachea atriplicis* L., 1758:

13 juillet 1985 Schengen, Kleeberg (MHE).

*Enargia paleacea* ESPER, 1788:

23 juillet 1985 Dudelange, Haardt (JC).

*Actinotia polyodon* CLERCK, 1759:

21 et 25 juin 1985 Tandel (MHE).

*Apamea epomidion* HAWORTH, 1809:

17 juillet 1985 Goebelsmuehle (MHE).

*Eremobia ochroleuca* DEN. & SCHIFF., 1775:

23 juillet 1985 Dudelange, Haardt (JC)

*Gortyna flavago* DEN. & SCHIFF., 1775:

13 sept. 1985 Tandel (MHE)  
19 sept. 1985 Bertrange (RS)  
25 sept. 1985 Koedange, Brill (MHE et MM).

*Hoplodrina superstes* OCHSENHEIMER, 1816:

3 juillet 1985 Kayl, Léiffrächen (MM et NH)

*Hoplodrina respersa* DEN. & SCHIFF., 1775:

En juillet aux localités suivantes:  
Hobscheid, Muehlenberg; Goebelsmuehle;  
Tandel; env. Vianden; Kayl, Léiffrächen  
(MHA, MHE, MM, NH).

*Elaphria venustula* HUEBNER, 1790:

En juin et juillet aux localités suivantes:  
Hobscheid, Muehlenberg; Goebelsmuehle;  
Tandel; Koedange, Faascht, Medernach, Ronneboesch (MHA, MHE).

*Heliothis virescens* HUFNAGEL, 1766:

3 juillet 1985 Kayl, Léiffrächen (MM et NH)  
5 juillet 1985 Dudelange, Haardt (JC).

*Pyrrhia umbra* HUFNAGEL, 1766:

13 juillet 1985 Schengen, Kleeberg et  
Stromberg (MHE, MM).

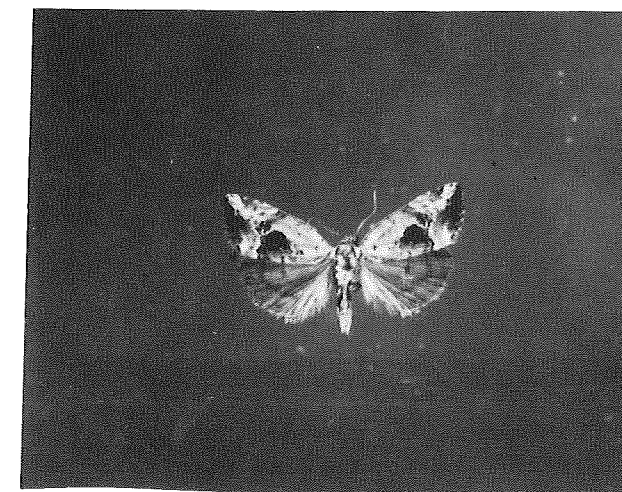


Fig. 28: *Elaphria venustula*,  
30.6.1985 Hobscheid (MHA).

*Eustrotia uncula* CLERCK, 1759:

4 juin 1985 Hobscheid, Muehlenberg (MHA).

*Abrostola trigemina* WERNEBURG, 1864:

5 sept. 1985 Tandel (MHE).

*Autographa bractea* DEN. & SCHIFF., 1775:

2 juillet 1985 Dudelange, Haardt (JC).

*Catocala fraxini* L., 1758:

22 août 1985 Simmerschmelz.

*Tyta luctuosa* DEN. & SCHIFF., 1775:

29 juin 1985 Rumelange, Doemptgesgronn (MM)  
13 juillet 1985 Schengen Kleeberg et  
Stromberg (MHE, MM).

*Parascotia fuliginaria* CLERCK, 1759:

En juin, juillet et août 1985 aux localités  
suivantes: Kleinbettingen; Hobscheid, Muehlenberg;  
Tandel; Kayl, Léiffrächen; Bertrange (MM, MHA, MHE, NH, RS).

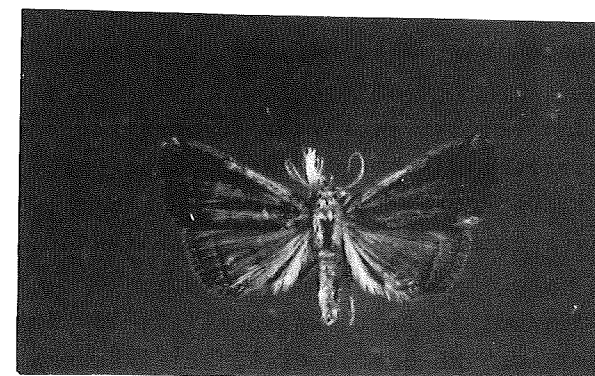


Fig. 29: *Herminia tarsipennalis*,  
13.7.1985 Schengen, Stromberg (MM).

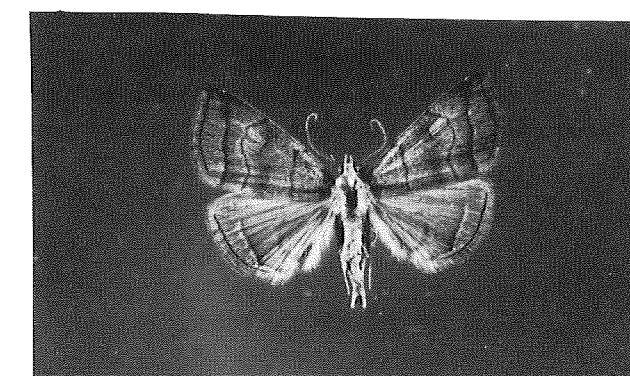


Fig. 30: *Herminia tarsicrinalis*,  
3.7.1985 Goebelsmuehle (MM).

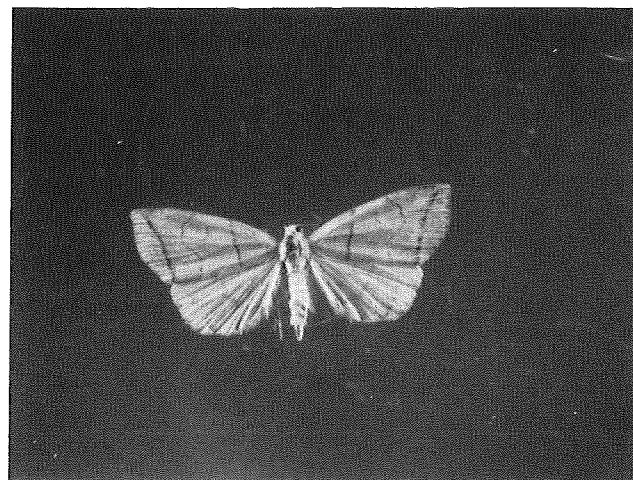


Fig. 31: *Herminia nemoralis*,  
13.7.1985 Schengen, Stromberg (MM).

*Phytometra viridaria* CLERCK, 1759: 13 juillet 1985 Schengen, Kleeberg (MHE).

*Macrochilo cribrumalis* HUEBNER, 1793: 9 juillet 1985 Kleinbettingen (MM)  
9 et 27 juillet 1985 Bertrange (RS).

#### HESPERIIDAE

*Carcharodus alceae* ESPER, 1780: 27 mai 1985 Rodershausen (MHE).

#### NYMPHALIDAE

*Limnitis populi* L., 1758: 6 juillet 1985 Winseler (MM).

*Apatura ilia* DEN. & SCHIFF., 1775: 11 juillet 1985 Dudelange, Waal (JC).

*Apatura iris* L., 1758: En juillet aux localités suivantes:  
Rodange; Schifflange; Brucherbiertg et  
Gaalgeberg; Pétange, Prénzebiertg; Hobscheid;  
Bockholtz; Goebelsmuehle; Consthum; Lel-  
lingen; Hoscheid; Hosingen; Tandel; Rume-  
lange; Luxembourg-Merl; Grevenmacher,  
Kelsbach (AP, MHA, MHE, MM, e.a.).

*Mellicta athalia* ROTTEMBURG, 1775: En juillet aux localités suivantes:  
Heiderscheid-Kehmen, Jongerbaach; Drauf-  
felt, Deiffendell; Scheidel, Maisbich;  
Consthum, Penzebiertg et Stopper (MHE).

*Mellicta aurelia* NICKERL, 1850: En juin et juillet aux localités suivantes:  
Rumelange, Hutbiertg; Kayl, Léiffrächen;  
Schifflange, Brucherberg; Tétange, Hessel-  
berg; Rumelange, Lannebiertg et Doemptges-  
gronn; Flaxweiler, Hierden; Grevenmacher,  
Kelsbach (MM).

*Hipparchia semele* L., 1758:

Pétange, Prénzebiertg; Dudelange, Haardt;  
Tétange, Hesselberg (AP, JC, e.a.).

#### LYCAENIDAE

*Hamearis lucina* L., 1758:

18 mai 1985 Moersdorf, Deiwelskopp (RS)  
27 mai 1985 Rodershausen, Elschenterbaach  
(MHE); 2 juin 1985 Boxhorn (AP).

*Thecla betulae* L., 1758:

En août et sept. 1985 à Hobscheid (MHA)  
11 août 1985 Pétange, Prénzebiertg (AP)  
21 août 1985 Dudelange, Däer (JC).

*Strymonidia pruni* L., 1758:

15 juin 1985 Tandel (MHE)  
21 juin 1985 Schieren, Mederhaff (MHE).

*Lycaena helle* DEN. & SCHIFF., 1775:

30 mai 1985 Winseler, Groendchen (MM et NS).

*Lycaena dispar* HAWORTH, 1803:

4 juillet 1985 Dudelange, Däer (JC).

*Lycaena hippothoe* L., 1761:

7 juillet 1985 Kayl, Léiffrächen (MM)  
17 juillet 1985 Drauffelt, Deiffendell (MHE).

*Maculinea arion* L., 1758:

7 juillet 1985 Kayl, Léiffrächen; Tétange,  
Hesselberg; Rumelange, Lannebiertg (MM et  
NH)  
9 juillet 1985 Dudelange, Haardt (JC).

*Lysandra bellargus* ROTTEMBURG, 1775:

3 juin 1985 Dudelange, Haardt (JC).

#### Littérature citée:

HELLERS, Marcel, Marc MEYER & Alphonse  
PELLES (1985): Découverte de deux espèces  
supposées éteintes au Gardn-Duché de

Luxembourg *Endromis versicolora* L. et  
*Arctia villica* L. (LEPIDOTERA, Endromi-  
didae, Arctiidae), Päiperlék 7/2-3(1985).

Hyménoptères Symphytes nouveaux ou intéressants pour la faune du Grand-Duché de Luxembourg (2<sup>e</sup> liste)

par

Henri CHEVIN \*

et

Nico SCHNEIDER \*\*

\* Laboratoire de Faunistique écologique, INRA, Zoologie, F-78000 Versailles.

\*\* Laboratoire de Biologie du Département des Sciences du Centre Universitaire de Luxembourg, L-1921 Luxembourg.

Comme nous l'avons annoncé dans une précédente publication (CHEVIN et SCHNEIDER, 1985) nous avons poursuivi en 1985 nos investigations concernant la faune des Hyménoptères Symphytes du Grand-Duché de Luxembourg. Les récoltes ont été faites en utilisant conjointement diverses techniques: chasse à vue sur les inflorescences ou sur les feuillages ensoleillés, battage des arbustes, fauchage des plantes basses, examen des abris vitrés pour voyageurs, pièges colorés jaunes. Plus de trois cents Tenthredines ont ainsi été collectés en 1985 parmi lesquelles nous avons noté 24 espèces nouvelles pour le Grand-Duché, s'y ajoutent 4 espèces de Siricidae présentes dans la collection V. FERRANT déposée au Musée d'Histoire Naturelle de Luxembourg et 2 espèces d'Hoplacampes mentionnées par cet auteur (FERRANT, 1911). En effet, dans cet ouvrage consacré aux insectes nuisibles, seules ces deux espèces sont explicitement citées du Grand-Duché; nous n'avons donc pas tenu compte des 45 autres espèces de Symphytes, d'autant que nous n'avons pu les retrouver dans les collections du Musée.

I. Famille des XYELIDAE*Xyela julii* (BREBISSON)

- 1 femelle, Bonnevoie, 26 avril 1985

II. Famille des PAMPHILIIDAE*Pamphilius fumipennis* (CURTIS)

- 1 femelle, Bonnevoie, 19 mai 1985.  
Cette espèce est très proche de *P. sylvaticus* (L.) avec laquelle elle est parfois confondue.

III. Famille des SIRICIDAE*Sirex cyaneus* (F.)

- 1 femelle, Mamer, 4 septembre (collection FERRANT)

*Sirex juvenicus* (L.)

- 5 mâles et 12 femelles, sans localité et sans date de récolte; 1 femelle, Mamer, 17 mai; 1 mâle, Luxembourg, 4 septembre (collection FERRANT)

*Urocerus gigas* (L.)

- 1 femelle, Hobscheid, 22 août (M. HASTERT leg.); 1 femelle, Luxembourg, 11 septembre; 1 femelle, Esch-sur-Alzette, 9 septembre (collection FERRANT)

*Xeris spectrum* (L.)

- 8 femelles, sans localité et sans date de ré-

colte (collection FERRANT). Il serait souhaitable de confirmer la présence de cette espèce.

IV. Famille des CEPHIDAE*Calameuta pallipes* (KLUG)

- 2 femelles, Troisvierges et Maulsmühle, 2 juin 1985

V. Famille des CIMBICIDAE*Corynis crassicornis* (ROSSI)- 1 mâle et 1 femelle, Cinqfontaines, 2 juin 1985  
Cette espèce à tendance méridionale a également été citée de l'est de la Belgique (WOLF, 1966).VI. Famille des TENTHREDINIDAEa) Sous-famille des Selandriidae*Dolerus ferrugatus* LEPELETIER

- 1 mâle, Schléiwenhaff, 4 avril 1985

*Dolerus nitens* ZADDACH

- 1 femelle, Ehlinge, 4 avril 1985

*Loderus evermanni* (KIRBY)

- 1 femelle, Bonnevoie, 15 mai 1985

b) Sous-famille des Blennocampinae*Athalia bicolor* LEPELETIER

- 1 mâle, Bonnevoie, 19 mai 1985

*Fenusa dohrni* (TISCHBEIN)

- 1 femelle, Bonnevoie, 19 mai 1985

*Fenusia ulmi* SUNDEWALL

- 1 femelle, Bonnevoie, 8 mai 1985

*Messa hortulana* (KLUG)

- 1 femelle, Bonnevoie, 9 juin 1985

*Scolioneura betuleti* (KLUG)

- 1 femelle, Ehlerange, 29 mai 1985

c) Sous-famille des Tenthredininae*Macrophya ribis* (SCHRANK)

- 1 mâle, Bonnevoie, 12 mai 1985; 1 femelle, Schleiffmühle, 6 septembre 1985. On enregistre de rares captures de cette espèce en août-septembre qui correspondent à une seconde génération exceptionnelle dont les larves évoluent en septembre-octobre.

*Pachyprotasis antennata* (KLUG)

- 1 mâle, Ettelbruck, 10 juin 1985; 1 femelle, Bonnevoie, 20 juin 1985

d) Sous-famille des Nematinae*Amauronematus puniceus* (CHRIST)

- 1 femelle, Bonnevoie, 5 mai 1985

*Hoplocampa flava* (L.)

- 1 femelle, Bonnevoie, 27 avril 1985

*Hoplocampa minuta* (CHRIST)

- dégâts sur prunier à Limpertsberg, Kirchberg, Neudorf et Hesperange (FERRANT, 1911)

*Hoplocampa testudinea* (KLUG)

- dégâts sur pommier à Kopstal-Bridel, Limpertsberg, Mondorf-Altwies (FERRANT, 1911)

*Priophorus pallipes* (LEPELETIER)

- 1 femelle, Mullendorf, 15 mai 1985; 1 femelle, Bonnevoie, 19 mai 1985; 1 mâle, Roedgen, 29 mai 1985; 1 mâle, Hassel, 16 juillet 1985; 1 mâle, Crauthem, 16 mai 1985

*Pristiphora abietina* (CHRIST)

- 1 mâle, Bonnevoie, 8 mai 1985

*Eristiphora compressa* (HARTIG)

- 1 mâle, Essingen, 27 mai 1985; 1 femelle, Roeser, 16 mai 1985

*Eristiphora monogyniae* (HARTIG)

- 1 mâle, Lorentzweiler, 15 mai 1985; Frisange, 1er mai 1985

*Pseudodineura fuscula* (KLUG)

- 1 femelle, Pontpierre, 4 avril 1985

*Pteronidea bergmanni* DAHLBOM

- 1 mâle, Obenthalt, 31 juillet 1985

*Pteronidea dispar* (BRISCHKE)

- 2 mâles, Bonnevoie, 29 mai et 1er juin 1985

*Pteronidea ribesii* (SCOPOLI)

- 1 mâle, Filsdorf, 29 juillet 1985

Indépendamment de ces 30 espèces nouvelles pour le Grand-Duché de Luxembourg, nous avons noté parmi nos récoltes de 1985, la présence d'espèces rares mais déjà signalées par d'autres auteurs. Ainsi, nous avons capturé une femelle d'*Arge ciliaris* à Schleiffmühle; 3 mâles et 4 femelles de *Cuneala koehleri* à Hamm, Bonnevoie et Howald, une femelle de *Tenthredo colon* à Bonnevoie où nous avons récolté une femelle de *Tenthredo ferruginea*.

Quant aux raretés citées dans notre précédente publication, nous avons constaté le maintien à Bonnevoie d'*Aneugmenus coronatus* (4 femelles piégées) et de *Tenthredo bipunctula* (une femelle et

18 mâles piégés), alors que *Claremontia waltheimi* a été trouvé en 1985 à Lorentzweiler (un mâle) et à Bonnevoie (deux femelles).

Les chasses de cette année ont à nouveau montré l'intérêt des pièges jaunes d'une part, celui de l'examen des abris vitrés d'autre part. Sur les 60 espèces nouvelles pour le Grand-Duché mises en évidence grâce à nos récoltes effectuées depuis 3 ans, 27 espèces ont été piégées aux plateaux colorés jaunes et 29 espèces ont été collectées dans les abris pour voyageurs.

## REMERCIEMENTS

Nous adressons nos plus vifs remerciements à Monsieur Norbert STOMP, Conservateur, et à Messieurs Alphonse PELLETS et Marc HASTERT, collaborateurs scientifiques du Musée d'Histoire Naturelle de Luxembourg.

## BIBLIOGRAPHIE

- CHEVIN, H. et N. SCHNEIDER, 1985. Hyménoptères Symphytes nouveaux pour la faune du Grand-Duché de Luxembourg. Paiperlék, 6, (4), 13-16.
- FERRANT, V., 1911. Die schädlichen Insekten der Land- u. Forstwirtschaft, ihre Lebensweise und Bekämpfung, Worré-Mertens édit., Luxembourg, 615 p.
- WOLF, F., 1966. Données pour un atlas de l'Europe occidentale. V. Famille des *Cimbicidae* (Symphyta). Bull. Rech. Agron. Gembloux, N.S., 1, 2, 332-341.

Tettigonia cantans (Fuessly, 1775)  
une sauterelle très rare dans nos régions

par

Philippe GEORGES

Lic. Sc. Zool.

9, Petite Rue Malibrant, B-1050 Bruxelles

La Grande Sauterelle verte, *Tettigonia viridissima* (Linné, 1758), est un grand Orthoptère Ensifère bien connu de tous les naturalistes. A l'état adulte, elle séjourne surtout dans les arbres où elle échappe souvent à l'observation, d'autant que ses belles couleurs vertes et brunes la font pratiquement disparaître dans le feuillage. Par contre, on entend souvent les mâles striduler pendant les chaudes journées d'été: le chant, fort et aigu, est constitué de courtes séries de "sissississ ..." ( $\pm 1$  sec.), séparées par des intervalles très courts; il débute en fin d'après-midi, après 16 heures et se poursuit à la tombée du jour jusque tard dans la nuit.

Les *Tettigonia* se nourrissent parfois de végétaux, mais elles sont surtout carnassières: ces sauterelles s'attaquent à toutes sortes d'insectes tels que mouches, papillons, chenilles, etc.

A l'époque de la ponte, les femelles descendent à terre et y déposent leurs oeufs: c'est alors qu'on peut les rencontrer dans les prairies et les champs, où elles ne sont pas rares aux mois d'août et septembre.

\* Parution originale: "Parc Nationaux", XXXIX, 3:123-125 (1984) sous le titre: *Tettigonia cantans* (Fuessly, 1775) une sauterelle très rare en Belgique.

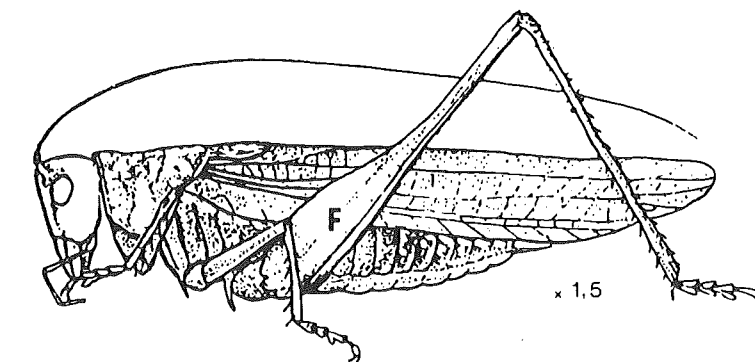


Fig. 1: *Tettigonia viridissima* (Linné), ♂

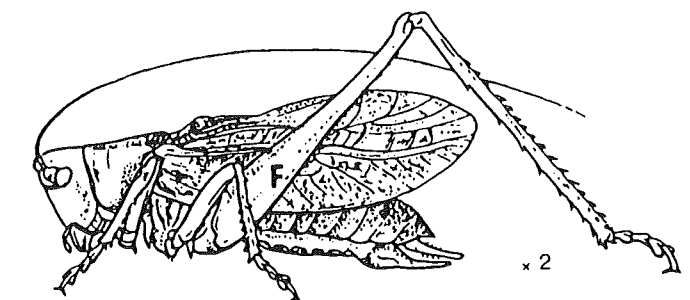


Fig. 2: *Tettigonia cantans* (Fuessly), ♂  
F = fémurs postérieurs

L'espèce voisine *Tettigonia cantans* se reconnaît au premier coup d'oeil par ses élytres (= ailes antérieures) beaucoup plus courts, dépassant à peine l'extrémité des fémurs postérieurs. Elle a le même régime alimentaire que la Grande Sauterelle verte, mais elle est moins arboricole. Son

chant se fait entendre dès 11 heures du matin et dure jusqu'au coucher du soleil; il est fort, moins aigu que celui de *viridissima*, composé de périodes de "sissississ ..." ( $\pm 5$  sec.) séparées par des intervalles courts.

*Tettigonia cantans* remplace *Tettigonia viridissima* dans le Nord de l'Europe. Dans le Centre et le Sud, où les deux espèces peuvent cohabiter, la première reste localisée dans les régions montagneuses, à une altitude moyenne comprise entre 850 et 1500 mètres environ. Vers l'Ouest, *Tettigonia cantans* atteint dans nos régions les limites de son aire de répartition. On l'a capturée en Hollande tout près de la frontière de l'Achterhoek. Elle est moins exceptionnelle dans le Grand-Duché de Luxembourg: six localités ont été mentionnées par HOFFMANN entre 1959 et 1960.

En Belgique, l'espèce semble n'avoir été observée qu'à de très rares occasions. L'unique exemplaire (femelle), conservé dans les collections de l'Institut Royal des Sciences Naturelles de Belgique, est étiqueté "Mo1, 1901"; selon DUIJM et KRUSEMAN, l'espèce serait également connue du Nord-Est de Bouillon, mais les auteurs n'ont pu nous donner aucune information plus précise à ce sujet. Le 25 juillet 1983, G. BOOSTEN a eu la chance de découvrir à Muno un nouvel exemplaire femelle (H.

DEVRIESE et J. COOLS det.). Cette trouvaille très récente, qui porte - à notre connaissance - le nombre des observations belges à trois, montre que *Tettigonia cantans* est toujours représentée dans notre pays et souligne l'intérêt du site de l'ancienne gare de Muno. Puisse cet article encourager les amateurs à rechercher activement cette belle espèce dont la répartition est encore si mal connue!

#### BIBLIOGRAPHIE

- CHOPARD, L., 1951. Orthopteroïdes in: Faune de France, 56:107-110. P. Lechevalier, Paris.
- DUIJM, M. & G. KRUSEMAN, 1983. De krekels en sprinkhanen in de Benelux, 84, 85, 131, Koninklijke Nederlandse Natuurhistorische Vereniging, uitgave nr. 34
- HOFFMANN, J., 1960. Les Orthoptères du Luxembourg in: Histoire Naturelle du pays de Luxembourg Faune:267-269, Mus. Hist. Nat., Luxembourg
- REICHLING, L. & J. HOFFMANN, 1963: Supplément à la Faune des Orthoptères du Grand-Duché de Luxembourg in: Histoire Naturelle du pays de Luxembourg, Faune. Mus. Hist. Nat., Luxembourg

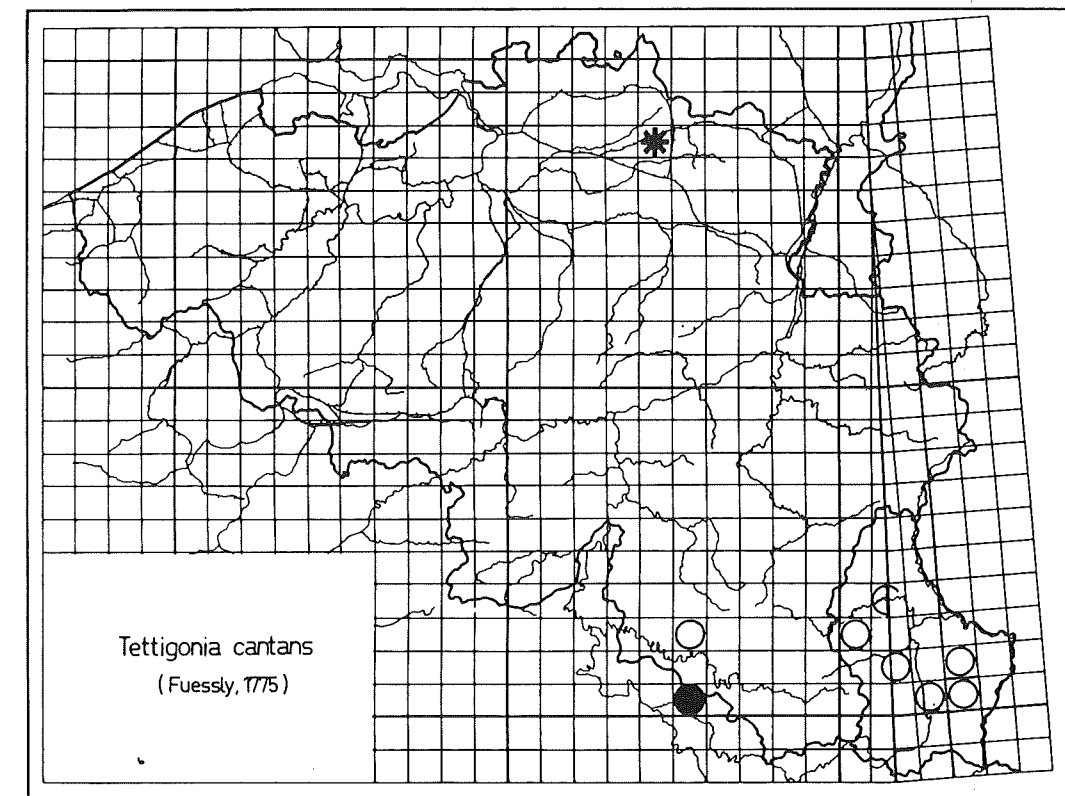


Fig. 3: Distribution de *Tettigonia cantans* en Belgique et dans le Grand-Duché de Luxembourg données bibliographiques, l'auteur de la carte n'a pas vu le matériel correspondant;

- captures ou observations antérieures à 1950, publiées ou non, mais certifiées exactes par l'auteur de la carte
- \* captures ou observations à partir de 1950, certifiées exactes par l'auteur de la carte
- captures ou observations à partir de 1950, certifiées exactes par l'auteur de la carte

\*\*\* ENTOMOLOGIE INFO \*\*\* ENTOMOLOGIE INFO \*\*\* ENTOMOLOGIE INFO \*\*\*

Neue Kampagne des Musée d'Histoire Naturelle de Luxembourg:

En Iwwerliewen fir d'Päiperléken

Ab 1986 organisiert das Naturhistorische Museum Luxemburg in Zusammenarbeit mit der Entomologischen Arbeitsgruppe der Société des Naturalistes Luxembourgeois eine Kampagne unter dem Titel "En Iwwerliewen fir d'Päiperléken" (Überleben für Schmetterlinge).

In den letzten Jahren häufen sich die Anzeichen, dass durch die zahlreichen Eingriffe des Menschen in die natürliche Umwelt besonders die Insekten bedroht sind. Unter ihnen stellen die Schmetterlinge (lux. Päiperléken, Päipeldéier, Pimpampel, u.s.w.) nicht nur eine der bekanntesten Gruppen, sondern auch eine der gefährdeten Insektenordnungen dar. Jeder, der sich etwas für die Natur interessiert, wird wohl bemerkt haben, dass seit den sechziger Jahren immer weniger Schmetter-

linge in den Wiesen, Feldern und Wäldern den Sommer mit ihren farbenprächtigen Flügeln bereichern. Diese Beobachtung entspricht den tatsächlichen Verhältnissen, denn bereits über 35 % der Tagfalter stehen bereits auf der Roten Liste der gefährdeten Tierarten.

Um diese Tatsachen bekannter zu machen und um konkrete Schutzmassnahmen zu beschleunigen, wollen das Naturhistorische Museum und die Entomologische Arbeitsgruppe alle interessierten Bürger über die Bedürfnisse, die Bedrohung und die Schutzmöglichkeiten der Schmetterlinge informieren. Ausserdem sollen alle Behörden auf die Problematik aufmerksam gemacht werden, denn besonders Gemeinden, Strassenbauverwaltung, Ackerbauverwaltung und Naturschutzverwaltung können viel zum Überleben der einheimischen Falter beitragen.

Mitgeteilt vom Musée d'Histoire Naturelle de Luxembourg

Lépidoptère endémique protégé: au Valais (Suisse)

Le Conseil d'Etat du Canton du Valais a interdit la capture des papillons dans le Laggental, vallée du versant sud du Simplon. Cette décision a été prise dans le but de protéger *Erebia christi*. Ce papillon ne vole plus qu'au sud du Simplon et ne se trouve nulle part ailleurs dans le monde. La plus grave menace qui pèse sur cette espèce est la pression exercée par

une chasse excessive et non pas le bouleversement de son habitat. Cette callée attire encore des dizaines de collectionneurs venant de l'Europe entière. (NATUROPA, faits nouveaux - nature N° 85-11) Commentaire de la rédaction: La décision prise par les autorités suisses correspond vraiment à une nécessité, car pour des espèces endémiques à aire de répartition très

réduite les collectionneurs peuvent être responsables du déclin, voire de l'extinction. Il est néanmoins essentiel de

préserver également les biotopes, mesure indispensable dans le cadre de la protection des espèces.

Neuer Kunstteller mit Schmetterlingsmotiv

Die Stiftung "Hëllef fir d'Natur" und die Luxemburger Natur- und Vogelschutzliga geben bekanntlich eine Serie von Kunsttellern heraus, die bedrohte Tier- und Pflanzenarten darstellen. Nach dem Graureiher (vergriffen) und der Wasserschwertlilie (noch kleiner Restbestand vorrätig) wird nun stellvertretend für sämtliche Schmetterlinge, von denen viele Arten bedroht sind, der Grosse Feuerfalter (*Lycaena dispar rutilus*) vorgestellt. Die Vorlage stammt wie bisher von Camille FISCHBACH.

Wie viele Tierarten auch, sind die meisten Schmetterlinge vor allem durch die Zerstörung ihrer Lebensräume bedroht (Trockenlegen von Sümpfen, Begradigungen von Bächen, Roden von Hecken und Waldrändern, Verschwinden von Brachflächen, usw.). Auch die zunehmende Anwendung von Herbiziden macht den Schmetterlingen zu schaffen, werden ihren Raupen doch der spezifischen Futterpflanzen beraubt. Mit Pestiziden rücken wir schliesslich den Schmetterlingen selbst samt ihren Raupen und Eiern zu Leibe. Wie soll da die Artenvielfalt erhalten bleiben?

Mit dem Kauf eines Kunsttellers tragen auch Sie zum Erhalt einer vielfältigen Schmetterlingsfauna bei. Der Erlös wird nämlich zum Kauf bedrohter Lebensräume verwendet.

Bestellungen durch Überweisen von 560 F (einschliesslich Porto und spezieller Verpackung) auf das CCP 78999-41 der Stiftung



"Hëllef fir d'Natur". Vermerk: Teller 3. Sie können den Teller aber auch über eine der Sektionen der Luxemburger Natur- und Vogelschutzliga beziehen. Dann kostet er nur 500 F, da die bruchssichere Verpackung und das Porto wegfallen.

Der Teller Nr. 2 ist nur noch in kleiner Stückzahl vorrätig. Preis: 540 F (einschl. Porto und Verpackung). Über die Sektionen ist er für 480 F zu beziehen. Teller 1 ist vergriffen.

Anmerkung:

Wer eine bestimmte Seriennummer wünscht, sollte dies auf dem Überweisungsformular vermerken.

Veröffentlichungen des EUROPARATES

COLLINS, N. M. (1985): Insects as candidates for the Bern Convention, Council of Europe, European Committee for the Conservation of Nature and Natural Resources, Strasbourg (6.667 09.3)

La Convention de Berne, ratifiée également par le Grand-Duché de Luxembourg, prévoit la protection d'un grand nombre de Vertébrés et de leurs biotopes dans toute l'Europe occidentale. Or, le Conseil de l'Europe vient de lancer une initiative d'intégrer dans cette Convention internationale des insectes, donc des Invertébrés.

La publication mentionnée ci-dessus se base principalement sur deux relevés publiés antérieurement:

HEATH, John (1981): Rhopalocères (Papillons diurnes) menacés en Europe, Conseil de l'Europe.

WELLS, Susan M., Robert M. PYLE & N. Mark COLLINS (1983): The IUCN Invertebrate Red Data Book, IUCN, Gland (CH).

Voici la liste des espèces proposées:

Publications du CONSEIL DE L'EUROPE

- |                                   |             |
|-----------------------------------|-------------|
| 1. <i>Papilio hospiton</i>        | LEPIDOPTERA |
| 2. <i>Hypodryas maturna</i>       |             |
| 3. <i>Coenonympha oedippus</i>    |             |
| 4. <i>Erebia christi</i>          |             |
| 5. <i>Lycena dispar</i>           |             |
| 6. <i>Maculinea teleius</i>       |             |
| 7. <i>Maculinea nausithous</i>    |             |
| 8. <i>Eriogaster catax</i>        |             |
| 9. <i>Graellsia isabellae</i>     |             |
| 10. <i>Proserpinus proserpina</i> |             |
| 11. <i>Hyles hippophaes</i>       |             |
| 12. <i>Macromia splendens</i>     | ODONATA     |
| 13. <i>Coenagrion freyi</i>       |             |
| 14. <i>Carabus olympiae</i>       | COLEOPTERA  |
| 15. <i>Carabus intricatus</i>     |             |
| 16. <i>Calosoma sycophanta</i>    |             |
| 17. <i>Cucujus cinnaberinus</i>   |             |
| 18. <i>Buprestis splendens</i>    |             |
| 19. <i>Cerambyx cerdo</i>         |             |
| 20. <i>Morimus funereus</i>       |             |
| 21. <i>Rosalia alpina</i>         |             |
| 22. <i>Osmoderma eremita</i>      |             |

KLEMM, Cyril de (1985): The legal protection of insects in Europe, Council of Europe, European Committee for the Conservation of Nature and Natural Resources, Strasbourg (6.730 09.3)

Cette publication donne un aperçu sur les mesures de protection prises dans les Etats membres du Conseil de l'Europe en ce qui concerne les insectes. Le texte constitue un extrait d'une banque de don-

nées informatisée. Pour le Luxembourg, le règlement grand-ducal du 22 oct. 1984, analysé déjà dans cette revue, est reproduit.

Neue Veröffentlichungen - Nouvelles publications

DOMMANGET, Jean-Louis (1985): Etude faunistique et bibliographique des Odonates de France, Inventaires de Faune et de Flore, fasc. 28, éditions du Secrétariat de la Faune et de la Flore au Muséum National d'Histoire Naturelle.

Prix: 100 .- FF (+ frais d'envoi)

Adresse pour commandes: Société pour l'Inventaire de la Faune et de la Flore  
57, rue Cuvier  
F-75231 PARIS Cedex 05

A Bibliography of Irish Entomology, compiled by J. G. RYAN, J. B. O'CONNOR & B. P. BEIRNE, 1984, ISBN 0 9508466 0 0, The Flyleaf Press.

Price: IR£ 12.00

Address: The Flyleaf Press  
4 Spencer Villas,  
Glenageary,  
IRL-Co. Dublin

Kongresse, Kolloquien - Congrès, colloques

13.-16- März 1986

Tagung der Deutschen Gesellschaft für allgemeine und angewandte Entomologie e. V.

Ort: Bergische Universität/Gesamthochschule in Wuppertal.

Kontaktadresse: Dr. Thomas TISCHLER

Zoologisches Institut der Universität Kiel  
-Biologie-Zentrum-  
Abt. Angew. Ökologie/Küstenforschung  
Olshausenstrasse 40/60  
D-2300 KIEL 1

Rahmenthemen:

Ethologie und Ökologie blütenbesuchender Insekten.  
Synökologie der Waldinsekten.  
Funktionsmorphologie und Ultrastruktur.  
Waldsterben und Forstinsekten-Kalamitäten.  
Insekten im Küstenbereich.  
Umweltbelastung und Umweltpflege.

Systematik und Phylogenie.  
Entomo-Zoogeographie.  
Moderne Methoden der Schädlingsbekämpfung.  
Entwicklungsphysiologie.  
Freie Themen.

Contenu	Inhalt	p./S.
MEYER, Marc: Recherches lépidoptérologiques du Groupe de Travail Entomologique de la Société des Naturalistes Luxembourgeois en 1985 .....		1
CHEVIN, Henri et Nico SCHNEIDER: Hyménoptères Symphytes nouveaux ou intéressants pour la faune du Grand-Duché de Luxembourg (2 <sup>e</sup> liste) .....		18
GEORGES, Philippe: Tettigonia cantans (Fuessly, 1775) une sauterelle très rare dans nos régions .....		21
ENTOMOLOGIE INFO .....		24

PÄIPERLÉK  
LËTZEBUERGER ENTOMOLOGESCH ZÄITSCHRËFT  
LUXEMBURGER ENTOMOLOGISCHE ZEITSCHRIFT  
REVUE LUXEMBOURGEOISE D'ENTOMOLOGIE

Impressum

Herausgeber: ENTOMOLOGISCHE ARBEITSGRUPPE der Société des Naturalistes Luxembourgeois a.s.b.l.  
in Verbindung mit dem Naturwissenschaftlichen Museum Luxemburg

Editeur: GROUPE DE TRAVAIL ENTOMOLOGIQUE de la Société des Naturalistes Luxembourgeois a.s.b.l.  
en liaison avec le Musée d'Histoire Naturelle de Luxembourg

Schriftleitung: Marc MEYER  
Rédaction: Musée d'Histoire Naturelle  
Marché-aux-Poissons  
L - 2345 LUXEMBOURG

Auflage: 750 ex.      Erscheint viermal im Jahr.  
Tirage:                      Parait quatre fois par an .

© Société des Naturalistes Luxembourgeois a.s.b.l.  
Luxembourg 1986

Postscheckkonto Luxemburg      22109-90  
C. C. P. Luxembourg