

P A P P E R L E K

**LETZEBUERGER
ENTOMOLOGESCH
ZÄITSCHRËFT**

Joergang 6, Nummer 4



Lëtzebuerg, Januar 1985

Recherches lépidoptérologiques du Groupe de Travail

Entomologique de la Société des Naturalistes

Luxembourgeois en 1984

par

Marc MEYER

Musée d'Histoire Naturelle,
Marché-aux-Poissons, L-2345 Luxembourg

Il y a un an (MEYER & PELLER, 1984) le Groupe de Travail Entomologique de la Société des Naturalistes Luxembourgeois avait repris la tradition des "Années lépidoptérologiques" fondée au début de notre siècle par H. MÜLLENBERGER en résumant les captures et observations intéressantes effectuées pendant un an. L'intérêt scientifique de ces articles a souvent été mis en question en leur reprochant une représentation vantarde des activités des lépidoptéristes concernés. Conscient d'un tel danger notre Groupe de Travail est d'avis que les résultats de recherches faunistiques doivent être publiés de façon adéquate pour être disponibles à d'autres chercheurs. Une donnée faunistique non publiée ou non saisie dans une banque de données accessible au public averti n'a pratiquement aucune valeur scientifique, surtout sur le plan international. Voilà pourquoi tous nos collaborateurs participent à l'étude pilote du Musée d'Histoire Naturelle en vue de la création d'une banque de données faunistique sur ordinateur. Pour l'année 1984 notre Groupe de Travail a réuni quelque 3.500 données ajoutées au fichier informatisé. Un programme de statistique permet l'impression d'une liste des espèces concernées dans l'ordre systématique ainsi

que les informations concernant l'année 1984. Ceci explique le nombre accru des espèces citées car l'utilisation de l'ordinateur rend faciles la recherche et la présentation des données.

La systématique et la taxonomie sont adaptées à LERAUT (1980). Les données lépidoptérologiques ont été rassemblées en 1984 par les collaborateurs suivants:

CUJ = Jos. CUNGS, Dudelange
HAN = Nic. HAAGEN, Ehlerange
HAC = Camille HAHN, Luxembourg
HAM = Marc HASTERT, Hobscheid
HEM = Marcel HELLERS, Tandel
KEC = Constant KEMP, Belvaux
MEM = Marc MEYER, Kleinbettingen
PEA = Alphonse PELLER, Pétange
SCR = Romain SCHOOS, Bertrange

Les nombreuses illustrations servent à rendre attentif à certaines espèces et, dans plusieurs cas, à des fins de comparaison et de détermination aisées. L'étude des armatures génitales nous a permis de documenter la présence d' *Oligia versicolor* sur le territoire luxembourgeois.

Les photos ont été réalisées dans l'atelier du Musée d'Histoire Naturelle avec l'aide précieuse de M. J. MEISCH, Chef de Service. Il nous est un agréable devoir de lui présenter notre profonde gratitude.

Cossidae

Zeuzera pyrina Linné, 1761

9.7.1984 Luxembourg (HEM); 10.7. et 23.7.1984 Dudelange, Haardt (CUJ); 14.7.1984 Pétange (PEA); 27.7.1984 Tandel (HEM).

Cossus cossus Linné, 1758

1.7.1984 Linger (PEA).

Zygaenidae

Zygaena transalpina Esper, [1781]

11.7.1984 Dudelange, Haardt (MEM).

Zygaena carniolica Scopoli, 1763

11.7.1984 Dudelange, Haardt (MEM); 20.7.1984 Dudelange, Haardt (CUJ).

Zygaena pupuralis Pontopiddan, 1763

11.7.1984 Dudelange, Haardt (MEM); 20.7.1984 Dudelange, Haardt (CUJ).

Hesperiidae

Carterocephalus palaemon Pallas, 1771

27.5.1984 Rosport, Hoelt (SCR).

Carcharodus alceae Esper, [1780]

16.6.1984 Dellen et Surré, Spranckelbuch (MEM); 5.7.1984 Bockholtz-Hosingen (HEM); 18.8.1984 Hoscheid-Merscheid (HEM).

Pieridae

Colias crocea Geoffroy, 1785

30.8.1984 Wintrange (MEM); 1.9.1984 Bertrange (SCR); 2.9.1984 Walferdange (CUJ); 2.10.1984 Bertrange (SCR).

Nymphalidae

Apatura iris Linné, 1758

22.7.1984 Colpach/Bas /SCR); 24. et 25.7.1984 Dudelange, Waal (CUJ); 29.7. et 5.8.1984 Hobscheid (HAM); 29.7.1984 Bastendorf (HEM); 31.7.1984 Lamadeleine (PEA); 15.8.1984 Wahlhausen et 15.8.1984 Untereisenbach (HEM).

Apatura ilia Denis & Schiff., 1775

24.7.1984 Dudelange, Waal (CUJ); 29.7. et 5.8. Hobscheid (HAM).

Nymphalis polychloros Linné, 1758

9.6.1984 Nachtmanderscheid (HEM).

Melitaea diamina Lang, 1789

17.6.1984 Untereisenbach (HEM); 30.6.1984 Bertrange (SCR); 5.7.1984 Bockholtz, Bockholtz-Hosingen, Hoscheid, Unterschlinger (HEM).

Procllossiana eunomia Esper, [1799]

16.6.1984 Grumelange / Bruch, Surré/Spranckelbuch, Troine / Sporbich (HEM, MEM, SCR); 23.6.1984 Dellen-Mertzig, Grosbous (HEM); 26.6.1984 Wintrange (MEM).

Satyridae

Hipparchia semele Linné, 1758

14.7.1984 Pétange, Prénzebiere (PEA); 22.7.1984 Dudelange, Haardt (CUJ).

Lycaenidae

Hamearis lucina Linné, 1758

16.6.1984 Surré / Spranckelbuch (HEM, MEM, SCR); 29.6.1984 Clémency (PEA).

Thecla betulae Linné, 1758

19.8.1984 Rosport / Hoelt (SCR); 1.9. et 2.9.1984 Hobscheid (HAM).

Strymonidia w-album Knoch, 1782

21.6.1984 Dudelange/Bloklapp (CUJ); 31.7.1984 Luxembourg/Ville (MEM).

Strymonidia spini Denis & Schiff., 1775

25.6.1984 Wasserbillig (PEA).

Lycaena helle Denis & Schiff., 1775

10.6.1984 Grumelange/Bruch (MEM); 16.6.1984 Grumelange/Bruch, Surré/Spranckelbuch, Baschleiden/Paaffiels, Troine/Sporbich, Dellen (HEM, MEM, SCR); 26.6.1984 Wintrange, Troine/Sporbich, Weiswampach/Schirbech (MEM).

Lycaena hippothoe Linné, 1761

11.6.1984 Brandenburg, 17.6.1984 Untereisenbach, 27.6.1984 Weiler-Nachtmanderscheid, 5.7.1984 Bockholtz-Hosingen, Hoscheid, Drauffelt (HEM).

Lycaena dispar Haworth, 1803
(Fig. 1 et 2)

Juin - septembre 1984 Dudelange, Däer (CUJ); 22.6.1984 Lamadeleine (MEM, PEA); 30.6.1984 Bertrange/Léi, 1.7.1984 Bertrange/Oppert (SCR); 22.8.1984 Kockelscheuer (MEM); 29.8. et 30.8.1984 Wintrange (MEM); 1.9.1984 Bertrange/Findelserhaff (SCR).

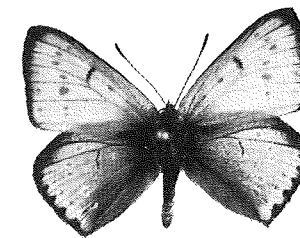


Fig. 1: *Lycaena dispar* (m): 22.8.1984, Kockelscheuer, leg. M.MEYER

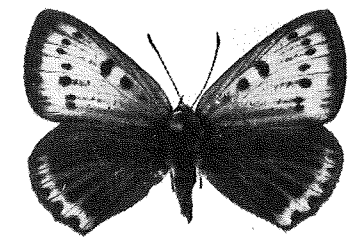


Fig. 2: *Lycaena dispar* (f): 22.6.1984 Lamadeleine, leg. M.MEYER

Laslocampidae

Trichiura crataegi Linné, 1758

17.9.1984 Tandel (HEM).

Phyllodesma tremulifolia Hübner, [1810]

2.6.1984 Brandenburg (HEM).

Thyatiridae

Tethea ocularis Linné, 1767

19.7. et 28.7.1984 Hobscheid (HAM).

Cymatophorima diluta Denis & Schiff., 1775

16.9. et 29.9.1984 Tandel (HEM).



Fig. 3: *Trichiura crataegi* 17.9.1984 Tandel, leg. M. HELLERS
 Fig. 4: *Phyllodesma tremulifolia* 2.6.1984 Brandenburg, leg. M. HELLERS
 Fig. 5: *Cymatophorima diluta* 16.9.1984 Tandel, leg. M. HELLERS

Geometridae

Hemistola chrysoprasaria Esper, 1794 20.6.1984 Kleinbettingen (MEM).

Jodis putata Linné, 1758 (Fig. 6) 19.4.1984 e.l. Hobscheid (HAM).

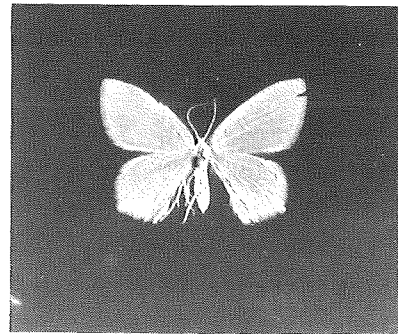


Fig. 6: *Jodis putata* 19.4.1984 e.l. Hobscheid, leg. M. HASTERT
 Fig. 7: *Scopula immorata* 16.6.1984 Baschleiden, leg. M. MEYER
 Fig. 8: *Scopula tessellaria* 7.7.1984 Elvange-Burmerange, leg. M. HELLERS

Scopula immorata Linné, 1758 (Fig. 7) 16.6.1984 Surré/Sprankelbuch, Baschleiden/Paaffiels HEM, MEM, SCR); 23.6.1984 Grosbous (MEM); 27.6.1984 Rodershausen (HEM).

Scopula tessellaria Boisduval, 1840 (Fig. 8) 7.7.1984 Elvange-Burmerange (HEM).

Idaea muricata Hufnagel, 1767 28.7.1984 Hobscheid (HAM); 30.7.1984 Bertrange (SCR).

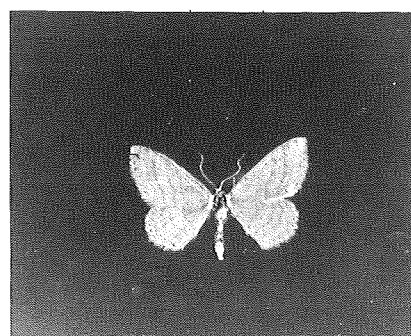
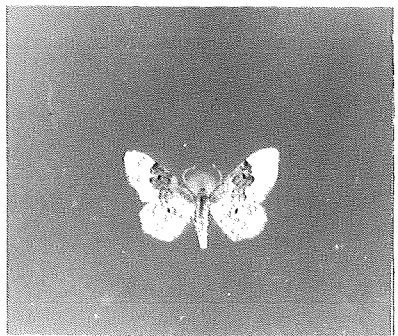


Fig. 9: *Idaea vulpinaria* 24.8.1984 Tandel, leg. M. HELLERS
 Fig. 10: *Idaea pallidata* 8.7.1984 Hobscheid, leg. M. HASTERT
 Fig. 11: *Xanthorhoa biriviata* 6.6.1984 Kleinbettingen, leg. M. MEYER

Idaea vulpinaria Herrich-Schaeffer, 1851 (Fig. 9) 24.8.1984 Tandel (HEM).

Idaea fuscovenosa Goeze, 1781 17.7. et 17.8.1984 Kleinbettingen (MEM); 24.7.1984 Hobscheid (HAM).

Idaea seriata Schrank, 1802 30.7. et 20.9.1984 Bertrange (SCR); 30.8.1984 Wintrange (MEM).

Idaea pallidata Denis & Schiff., 1775 (Fig. 10) 8.7.1984 Hobscheid (HAM).

Orthonama vittata Borkhausen, 1794 16.6.1984 Welscheid (HEM, MEM, SCR); 25.6. et 22.8.1984 Kleinbettingen (MEM); 3.9.1984 Bertrange (SCR).

Xanthorhoa biriviata Borkhausen, 1794 (Fig. 11) 6.6.1984 Kleinbettingen (MEM); 30.6.1984 Bertrange (SCR).

Catarhoe rubidata Denis & Schiff., 1775 2.6.1984 Brandenburg (HEM); 8.7.1984 Tandel (HEM); 28.7.1984 Hobscheid (HAM).

Catarhoe cuculata Hufnagel, 1767 27.7.1984 Tandel (HEM); 28.7.1984 Kleinbettingen (MEM).

Epirrhoe rivata Hübner, [1813] (Fig. 12) 26.5.1984 Eschdorf/Hierheck (HEM); 16.6.1984 Welscheid (HEM, MEM, SCR); 19.6.1984 Tandel (HEM); 21.6.-14.8.1984 Hobscheid (HAM).



Fig. 12: *Epirrhoe rivata* 21.6.1984 Hobscheid, leg. M. HASTERT

Fig. 13: *Epirrhoe alternata* 6.6.1981 Grevenmacher, leg. M. MEYER

Mesoleuca albicillata Linné, 1758 6.7. et 19.7.1984 Hobscheid (HAM); 27.7.1984 Tandel (HEM).

Chloroclysta siterata Hufnagel, 1767 (Fig. 14) 9.10.1984 Tandel (HEM).

Chloroclysta miata Linné, 1758 (Fig. 15) 23.10.1984 Tandel (HEM).

Electrophaes corylata Thunberg, 1792 21.6., 6.7. et 7.7.1984 Hobscheid (HAM).

Colostigia olivata Denis & Schiff., 1775 (Fig. 16) 1.8. et 2.8.1983 (!) Hobscheid (HAM).

Rheumaptera hastata Linné, 1758 (Fig. 17) 16.6.1984 Surré, Sprankelbuch (HEM).

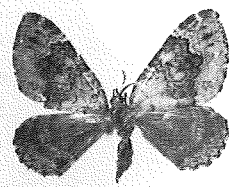


Fig. 14: *Chloroclysta site-rata* 9.10.1984 Tandel, leg. M. HELLERS

Fig. 15: *Chloroclysta miata* 23.10.1984 Tandel, leg. M. HELLERS

Fig. 16: *Colostigia olivata* 2.8.1983 (!) Hobscheid, leg. M. HASTERT

Rheumaptera undulata Linné, 1758

6.7.1984 Dudelange/Haardt (CUJ); 13.7.1984 Tandel (HEM); 26.7., 28.7. et 11.8.1984 Hobscheid (HAM); 28.7.1984 Bertrange (SCR).

Philireme transversata Hufnagel, 1767

22.7.1984 Bertrange (SCR).

Euphya biangulata Haworth, 1809

7.7.-11.8.1984 Hobscheid (HAM); 11.8.1984 Tandel (HEM).

Eupithecia insigniata Hübner, 1790 (Fig. 18)

26.5.1984 Tandel (HEM).

Eupithecia tripunctaria Herr.-Schaeffer, 1852

6.6.1984 Kleinbettingen (MEM).

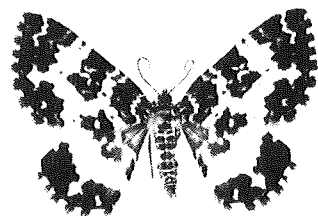


Fig. 17: *Rheumaptera hastata* 16.6.1984 Surré/Sprankelbuch leg. M. HELLERS



Fig. 18: *Eupithecia insigniata* 26.5.1984 Tandel, leg. M.HELLERS

Semiothisa notata Linné, 1758 (Fig. 19)

16.6., 21.6., 16.7. et 14.8.1984 Hobscheid (HAM); 27.6.1984 Weiler-Nachtmanderscheid, 30.6.1984 Troisvierges (HEM).

Semiothisa signaria Hübner, [1809] (Fig. 21)

7.7., 24.7., 3.8. et 11.8.1984 Hobscheid (HAM); 8.7.1984 Tandel (HEM).

Plagodis pulveraria Linné, 1758

18.5.1984 Dudelange/Haardt (CUJ); 16.6.1984 Welscheid (HEM, MEM, SCR).

Plagodis dolabraria Linné, 1767

13.6.1984 Tandel (HEM); 16.6.1984 Welscheid (HEM, MEM, SCR); 21.6.1984 Hobscheid (HAM); 10.7.1984 Dudelange/Haardt (CUJ).

Epione repandaria Hufnagel, 1767

14.7.1984 Kleinbettingen (MEM); 27.7.1984 Bertrange (SCR).

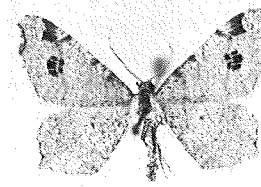


Fig. 19: *Semiothisa notata* 16.7.1984 Hobscheid, leg. M. HASTERT

Fig. 20: *Semiothisa alternaria* 22.7.1984 Hobscheid, leg. M. HASTERT

Fig. 21: *Semiothisa signaria* 11.8.1984 Hobscheid, leg. M. HASTERT

Fig. 22: *Semiothisa liturata* 17.5.1982 Hobscheid, leg. M. MEYER

Apeira syringaria Linné, 1758 (Fig. 23)

30.7.1984 Dudelange/Haardt (CUJ).

Crocallis elinguararia Linné, 1758

28.7.-11.8.1984 Bertrange (SCR); 30.7. et 17.8.1984 Dudelange/Haardt (CUJ); 11.8.1984 Tandel (HEM); 16.8.1984 Kleinbettingen (MEM).

Apocheima hispidaria Denis. & Schiff., 1775

17.3.1984 Dudelange/Haardt (CUJ). (Fig. 24)

Lycia hirtaria Clerck, 1759 (Fig. 25)

21.4.1984 Tandel (HEM).

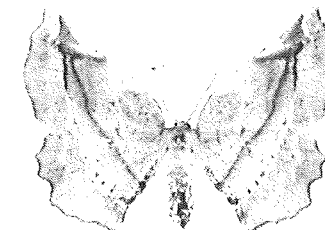


Fig. 23: *Apeira syringaria* 30.7.1984 Dudelange/Haardt, leg. J. CUNGS

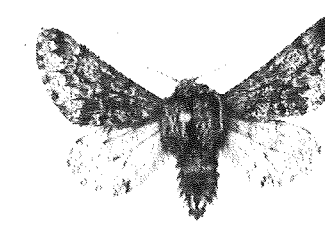


Fig. 24: *Apocheima hispidaria* 17.3.1984 Dudelange/Haardt, leg. J. CUNGS

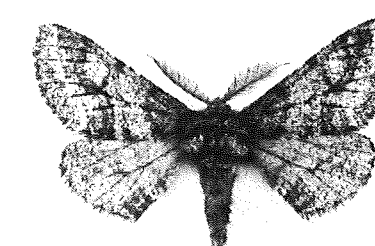


Fig. 25: *Lycia hirtaria* 21.4.1984 Tandel, leg M. HELLERS

Agriopsis bajaranaria Denis & Schiff., 1775

18.10.1984 Bertrange (SCR).

Alcis maculata bastelbergeri Hirsch, 1908

11.8.1984 Hobscheid (HAM); 14.8.1984 Tandel (HEM); 15.8.1984 Dudelange/Haardt (CUJ).

Ectropis extersaria Hübner, [1799]

2.6.1984 Brandenburg (HEM); 8.6.1984 Tandel (HEM); 21.6., 6.7. et 7.7.1984 Hobscheid (HAM).

Hylaea fasciaria Linné, 1758

7.7. et 21.7.1984 Hobscheid (HAM); 7.8.1984 Tandel (HEM).

Puengeleria capreolaria Denis & Schiff., 1775

14.8.1984 Hobscheid (HAM); 18.9.1984 Tandel (HEM).

Sphingidae

Hemaris fuciformis Linné, 1758

6.7. et 7.7.1984 Hobscheid (HAM).

Hyles euphorbiae Linné, 1758

19.6.1984 Dudelange/Haardt (CUJ); 11.7.1984 Dudelange/Haardt (MEM).

Notodontidae

Harpyia milhauseri Fabricius, 1775

2.6.1984 Brandenburg, 6.6.1984 Tandel (HEM); 16.6.1984 Welscheid (HEM, MEM, SCR); 7.7. et 10.7.1984 Dudelange/Haardt (CUJ).

Ptilophora plumigera Denis & Schiff., 1775

6.11.1984 Tandel (HEM).

Ptilodontella cucullina Denis & Schiff., 1775

2.8.1984 Luxembourg/Ville (PEA).

Leucodonta bicoloria Denis & Schiff., 1775

7.7.1984 Dudelange/Haardt (CUJ); 7.7.1984 Hobscheid (HAM).

Clostera curtula Linné, 1758

15.5.1984 Tandel (HEM); 18.5. et 18.8.1984 Dudelange/Haardt (CUJ); 6.6.1984 Kleinbettingen (MEM).

Clostera pigra Hufnagel, 1766

6.7.1984 Hobscheid (HAM).

Lymantriidae

Orgyia antiqua Linné, 1758

1.8., 29.8., 15.9. et 29.9.1984 Hobscheid (HAM); 4.8.1984 Tandel (HEM).

Arctiidae

Thumatha senex Hübner, [1808]

3.8.1984 Bertrange (SCR).

Cybosia memosella Linné, 1758

26.7.1984 Kleinbettingen (MEM).

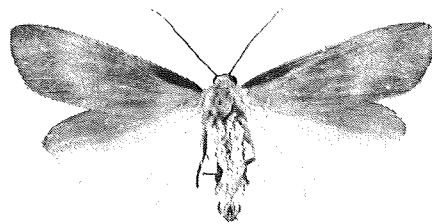


Fig. 26: *Lithosia quadra* (m)
26.7.1984 Hobscheid, leg. M. HASTERT

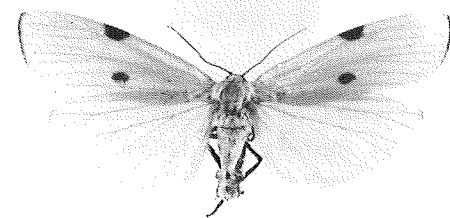


Fig. 27: *Lithosia quadra* (f)
12.8.1984 Hobscheid, leg. M. HASTERT

Lithosia quadra Linné, 1758 (Figs. 26, 27)

26.7.-14.8.1984 Hobscheid (HAM); 3.8.1984 Tandel (HEM).

Callimorpha dominula Linné, 1758

27.7.1984 Tandel (HEM); 29.7.1984 Bockholtz-Hosingen (HEM).

Noctuidae

Euxoa nigricans Linné, 1761

7.7. et 6.8.1984 Hobscheid (HAM); 18.8.1984 Kleinbettingen (MEM).

Agrotis clavis Hufnagel, 1766

21.6.1984 Tandel (HEM); 4.7., 6.7. et 17.7.1984 Bertrange (SCR); 19.7.1984 Hobscheid (HAM).

Graphiphora augur Fabricius, 1775

21.7.1984 Tandel (HEM); 16.7., 24.7., 26.7. et 13.8.1984 Bertrange (SCR); 25.7.1984 Kleinbettingen (MEM).

Eugraphe sigma Denis & Schiff., 1775

26.7.1984 Hobscheid (HAM).

Pachetra sagittigera Hufnagel, 1766

16.6.1984 Welscheid (HEM, MEM, SCR); 21.6.1984 Hobscheid (HAM).

Heliophobus reticulata Goeze, 1781 (Fig. 28)

9.7.1984 Tandel (HEM); 23.7.1984 Dudelange Haardt (CUJ).

Hadena bicurris Hufnagel, 1766

20.5.1984 Kleinbettingen (MEM).

Egina conspiciollaris Linné, 1758

2.6.1984 Brandenburg (HEM).

Mythimna l-album Linné, 1767 (Fig. 29)

30.8.-2.9.1984 Wintrange (MEM).

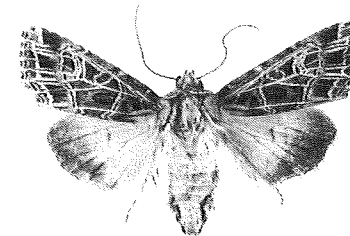


Fig. 28: *Heliophobus reticulata* 23.7.1984 Dudelange/Haardt, leg. J. CUNGS

Fig.: 29: *Mythimna l-album* 2.9.1984 Wintrange, leg. M. MEYER

Fig. 30: *Brachionycha sphinx* 23.10.1984 Tandel, leg. M. HELLERS

Calophasia lunula Hufnagel, 1766

5.6.1984 Tandel (HEM); 10.6., 17.6. et 19.6.1984 Kleinbettingen (MEM).

Brachionycha sphinx Hufnagel, 1766 (Fig. 30)

23.10.1984 Tandel (HEM).

Dichonia aprilina Linné, 1758

29.9.1984 Tandel (HEM).

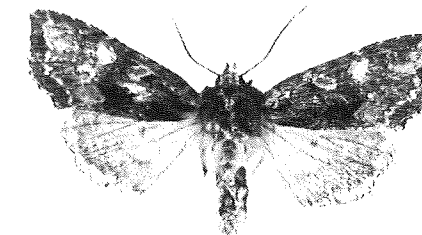
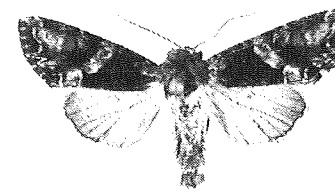


Fig. 31: *Dryobotodes eremita* 18.5.1984 Dudelange/Haardt, leg. J. CUNGS

Fig. 32: *Blepharita satura* 22.9.1984 Tandel, leg. M. HELLERS

Fig. 33: *Atethmia centrago* (forme rousse) 2.9.1984 Wintrange, leg. M. MEYER

Dryobotodes eremita Fabricius, 1775 (Fig. 31)

18.5.1984 Dudelange/Haardt (CUJ).

Blepharita satura Denis & Schiff., 1775 (Fig. 32)

22.9.1984 Tandel (HEM).

Atethmia centrago Haworth, 1809 (Fig. 33)

30.8. et 2.9.1984 Wintrange (MEM); 15.9.1984 Tandel (HEM).

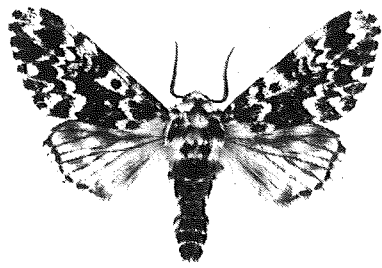


Fig. 34: *Panthea coenobita*
28.7.1984 Tandel, leg. M.
HELLERS

Panthea coenobita Esper, 1785 (Fig. 34)

Acrioneta leporina Linné, 1758

Hyboma strigosa Denis & Schiff., 1775

Craniophora ligustri Denis & Schiff., 1775

Dypterigia scabriuscula Linné, 1758
(Fig. 35)



Fig. 35: *Dypterigia scabriuscula*
30.7.1984 Bertrange, leg. R.
SCHOOS

28.7.1984 Tandel (HEM).

16.6.1984 Welscheid (HEM, MEM, SCR); 18.6.
1984 Tandel (HEM); 10.7.1984 Dudelange/
Haardt (CUJ).

27.7.1984 Tandel (HEM).

2.6.1984 Brandenburg (HEM); 29.7.1984
Tandel (HEM); 3.8.1984 Hobscheid (HAM).

18.6.1984 Tandel (HEM); 26.7. et 11.8.1984
Hobscheid (HAM); 30.7.1984 Bertrange (SCR);
14.8.1984 Kleinbettingen (MEM).



Fig. 36: *Ipimorpha retusa*
24.8.1984 Tandel, leg. M.
HELLERS

Ipimorpha retusa Linné, 1761 (Fig. 36)

Apamea scolopacina Esper, 1788

Oligia versicolor Borkhausen, 1792 (Fig. 39)

Photedes minima Haworth, 1809

Hoplodrina superstes Ochsenheimer, 1816
(Fig. 41)

Hoplodrina respersa Denis & Schiff., 1775
(Fig. 42)

Athetis pallustris Hübner, [1808]
(Fig. 43)



Fig. 37: *Ipimorpha subtusa*
3.8.1984 Hobscheid, leg. M.
MEYER

24.8.1984 Tandel (HEM).

15.8.1984 Kleinbettingen (MEM); 22.8.1984
Tandel (HEM).

21.7.1984 Tandel (HEM).

30.7. et 1.8.1984 Bertrange (SCR).

7.7., 23.7. et 28.7.1984 Bertrange (SCR);
6.8.1984 Hobscheid (HAM).

15.7. et 25.7.1984 Tandel (HEM).

9.7.1984 Tandel (HEM).



a)
Fig. 38: *Oligia latruncula*
18.5.1975 Le Grau du Roi (F),
leg. M. MEYER.

a) Imago (m)

b) Armatures génitales



b)



a)
Fig. 39: *Oligia versicolor*
21.7.1984 Tandel, leg. M.
HELLERS

a) Imago (m)

b) Armatures génitales



b)



a)
Fig. 40: *Oligia strigilis*
9.7.1973 Kleinbettingen,
leg. M. MEYER
a) Imago (m)
b) Armatures génitales

b)

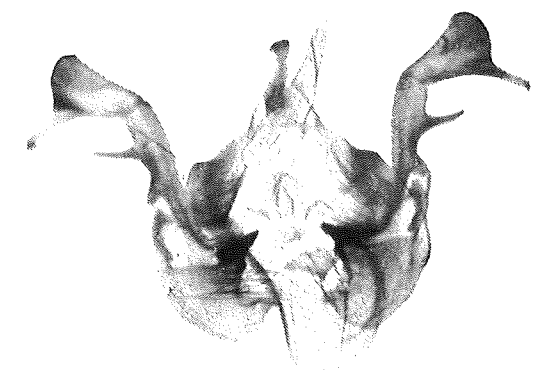




Fig. 41: *Hoplodrina superstes* 6.8.1984 Hobscheid, leg. M. HASTERT



Fig. 42: *Hoplodrina respersa* 15.7.1984 Tandel, leg. M. HELLERS

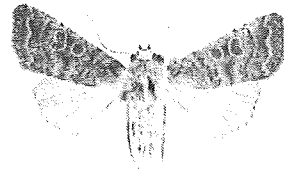


Fig. 43: *Hoplodrina ambigua* 21.6.1984 Dippach, leg. M. MEYER

<i>Eustrotia uncula</i> Clerck, 1759	16.6.1984 Troine/Sporbich (MEM).
<i>Catocala sponsa</i> Linné, 1767	2.8.1984 Pétange (PEA).
<i>Parascotia fuliginaria</i> Linné, 1761	1.7.-13.8.1984 Bertrange (SCR); 22.7.1984 Tandel (HEM).
<i>Macrochilo cribrumalis</i> Hübner, 1793	19.7. et 4.8.1984 Bertrange (SCR); 3.8.1984 Kleinbettingen (MEM).
<i>Polypogon tentacularia</i> Linné, 1758	7.7. et 14.8.1984 Hobscheid (HAM).
<i>Pechipogo strigilata</i> Linné, 1758 (Fig. 45)	26.6.1984 Untereisenbach (HEM).
<i>Herminia tarsipennalis</i> Treitschke, 1835	19.7., 26.7. et 14.8.1984 Hobscheid (HAM); 25.7.1984 Tandel (HEM).
<i>Herminia nemoralis</i> Fabricius, 1775	21.6., 7.7., 24.7. et 28.7.1984 Hobscheid (HAM); 9.7.1984 Tandel (HEM); 30.7.1984 Kleinbettingen (MEM).

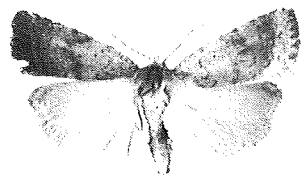


Fig. 44: *Athetis pallustris* 9.7.1984 Tandel, leg. M. HELLERS



Fig. 45: *Pechipogo strigilata* 26.6.1984 Untereisenbach, leg. M. HELLERS

Publications citées:

MEYER & PELLER (1984): Recherches lépidoptérologiques du Groupe de Travail Entomologique de la Société des Naturalistes Luxembourgeois en 1982 et 1983, Paiperlek 5/4(1984):1-10.

LERAUT, P. (1980): Liste systématique et synonymique des Lépidoptères de France, Belgique et Corse, Suppl. Alexanor/Bull. Soc.entom.France, Paris.

Hyménoptères Symphytes nouveaux pour la faune du Grand-Duché de Luxembourg

par Henri CHEVIN *

et

Nico SCHNEIDER **

* Laboratoire de Faunistique écologique, INRA, Zoologie, F-78000 Versailles

** Laboratoire de Biologie du Département des Sciences du Centre Universitaire de Luxembourg, L-1921 Luxembourg

En 1957, J. PASTEELS a dressé un catalogue des Hyménoptères Symphytes du Grand-Duché de Luxembourg comprenant 102 espèces auxquelles sont venues s'ajouter par la suite 5 espèces citées par MAGIS (1982) et 2 autres signalées respectivement par PETIT (1974) et MOL (1983).

Au cours des deux dernières années, l'un de nous (N.S.) a récolté 197 Hyménoptères Symphytes appartenant à 70 espèces différentes dont 36 sont nouvelles pour la faune du Grand-Duché. Nous ne mentionnerons ici que ces dernières espèces, nous réservant de publier ultérieurement la liste détaillée et commentée de toutes les espèces collectées.

Ces insectes ont été capturés par chasse à vue, en fauchant les plantes basses ou encore en examinant les abris

pour voyageurs disposés le long des routes. Au Luxembourg, ces abris sont généralement vitrés et ouverts sur un seul côté. Si ce côté est orienté contre le vent, l'abri fait office de piège fixe, fonctionnant en quelque sorte comme un piège Malaise. De plus, en 1984, des plateaux colorés jaunes ont été installés d'avril à septembre à Bonnevoie (fig.1) et d'avril à juillet à Ettelbruck.

Dans la liste ci-après nous avons suivi l'ordre alphabétique pour les genres et espèces. Toutes les Tenthredes ont été identifiées par H.Chevin.

I. Famille des *Argidae*

Arge berberidis SCHRANK

- 32 mâles et 5 femelles, avril-juin, puis juillet-août, 1983 et 1984, Gosseldange, Pulvermühle, Bonnevoie.

Arge melanochora GMELIN

- 2 femelles, 18 et 21 juillet 1984, Bonnevoie et Bertrange

II. Famille des *Tenthredinidae*a) Sous-famille des *Selandriinae**Aneugmenus coronatus* KLUG- 3 femelles, juin-juillet 1984,
Bonnevoie.*Aneugmenus padi* L.

- 1 femelle, 19 juillet 1984, Itzig.

Dolerus aericeps THOMSON

- 1 femelle, 20 août 1983, Pulvermühle.

Dolerus germanicus F.

- 1 femelle, 20 juillet 1984, Ettelbruck.

Dolerus haematodes SCHRANK- 4 mâles et 5 femelles, avril 1983 et
1984, Alzingen, Peppange, Frisange*Strombocerus delicatulus* FALLEN

- 1 femelle, 19 juin 1984, Bonnevoie

b) Sous-famille des *Blennocampinae**Allantus cinctus* L.- 4 mâles et 3 femelles, avril-juin 1984,
Bonnevoie, Itzig.*Allantus cingulatus* SCOPOLI

- 1 femelle, 12 juin 1984, Essingen.

Ametastegia glabrata FALLEN- 1 femelle éclore au laboratoire le
25 janvier 1982 d'une tige d'armoise
récoltée le 9 octobre 1981 à Ospern.*Ametastegia pallipes* SPINOLA- 2 femelles, Itzig le 18 mai 1984 et
Bonnevoie le 2 septembre 1984.*Athalia liberta* KLUG- 2 femelles, Syren le 30 août 1983 et
Bonnevoie le 21 juillet 1984.*Caliroa cerasi* L.

- 1 femelle, 2 août 1983, Bonnevoie

Cladaris elongatula KLUG- 3 mâles et 3 femelles, avril-juin, 1983
et 1984, Bonnevoie, Frisange.*Claremontia waldheimii* GIMMERTHAL

- 1 mâle, Schieren le 27 avril 1984

Empria klugi STEPHENS

- 1 mâle, 18 mai 1984, Itzig.

Empria tridens KONOW

- 1 femelle, 27 avril 1984, Essingen.

Halidamia affinis FALLEN- 2 femelles, 12 juin 1984, Essingen,
Gosseldange.*Metallus pumilus* KLUG

- 1 femelle, 2 septembre 1984, Bonnevoie.

Monophadnus pallescens GMELIN- 8 femelles, avril-mai, 1983 et 1984,
Ingeldorf, Itzig, Weiler-la-Tour.*Monostegia abdominalis* F.

- 1 femelle, 2 juillet 1983, Roeser.

c) Sous-famille des *Tenthredininae**Tenthredo amoena* GRAVENHORST- 1 mâle et 2 femelles, le 21 juillet 1983,
Howald.*Tenthredo bipunctula* KLUG- 1 femelle, 31 mai 1984, Bonnevoie
(fig.2)*Tenthredo succincta* LEPELETIER- 1 femelle, 1^{er} août 1983, Bonnevoie.
Cette espèce a été récemment séparée
de *T. marginella* F. avec laquelle était
confondue jusqu'ici (CHEVIN, 1983).
Les exemplaires de cette dernière
espèce cités du Luxembourg par
PASTEELS (1957) seraient donc à revoir.*Tenthredopsis coqueberti* KLUG- 1 mâle et 2 femelles, juin 1984,
Ettelbruck, Frisange.*Tenthredopsis inornata* CAMERON- 1 mâle et 2 femelles, 12 juin 1984,
Hunsdorf*Tenthredopsis scutellaris* F.

- 1 femelle, 18 juillet 1984, Bertrange

d) Sous-famille des *Nematinae**Hoplocampa chrysorrhoea* KLUG

- 1 femelle, 25 avril 1984, Frisange.

Pachynematus kirbyi DAHLBOM- 1 mâle, Weiler-la Tour, 12 juillet 1983;
2 femelles, Alzingen, 1^{er} septembre 1984.*Pristiphora aquilegiae* VOLLENHOVEN- 1 mâle et 1 femelle, avril 1983,
Bonnevoie.*Pristiphora crassicornis* HARTIG

- 1 mâle, 13 juillet 1984, Ettelbruck.

Pristiphora fulvipes FALLEN

- 1 femelle, 23 juin 1983, Alzingen.

Pristiphora pallidiventrif FALLEN

- 1 femelle, 27 avril 1984, Schieren.

Pteronidea hypoxantha FÜRSTER

- 1 femelle, 20 mai 1984, Bonnevoie.

Pteronidea myosotidis F.- 3 mâles et 3 femelles, mai et juillet-
septembre, 1983 et 1984, Ettelbruck,
Itzig, Alzingen, Roeser.

Parmi les espèces mentionnées ci-dessus, quatre sont relativement rares en Europe occidentale; ce sont: *Aneugmenus coronatus*, *Strombocerus delicatus*, *Claremontia waldheimii* et *Tenthredo bipunctula*. Cette dernière espèce a été récemment capturée en Belgique (MAGIS, 1984). Par l'adjonction de ces 36 espèces, l'inventaire des Hyménoptères Symphytes du Grand-Duché de Luxembourg s'élève donc actuellement à 145 espèces ce qui représente à peine la moitié des espèces réellement présentés. Dans les années à venir nous espérons augmenter de manière notable cet inventaire, notamment en poursuivant les piégeages colorés et les

récoltes dans les abris vitrés, méthodes qui nous ont permis d'obtenir des espèces rarement capturées par les méthodes classiques.

BIBLIOGRAPHIE

- CHEVIN H., 1983. - *Tenthredo succincta* LEP. 1823, espèce valide (*Hymenoptera*, *Tenthredinidae*) Cah.Natur., Bull. N.P., n.s.39, 15-18
- MAGIS N., 1982. - Apports à la chorologie des Hyménoptères Symphytes de Belgique et du Grand-Duché de Luxembourg. III. Bull. Ann. Soc. R. belge Ent., 118, 206-208
- MAGIS N., 1984. - Apports à la chronologie des Hyménoptères Symphytes de Belgique et du Grand-Duché de Luxembourg. VI. Bull. Ann. Soc. R. belge Ent., 120, 41-43.
- MOL A.W.M., 1983. - Drie bladwespen nieuw voor de Nederlandse fauna (*Hymenoptera*: *Tenthredinidae*). Ent. Ber., 43, 145-148
- PASTEELS J., 1957. - Faune entomologique du Grand-Duché de Luxembourg. VIII. Hyménoptères Symphytes. Arch. Inst. G.-D., sect. Sci. nat., phys., math., 24, 71-78.
- PETIT J., 1974. - Notes sur la faune entomologique du Grand-Duché de Luxembourg: Hyménoptères Aculéates. Lambillionnea, 74, (7-8), 57.

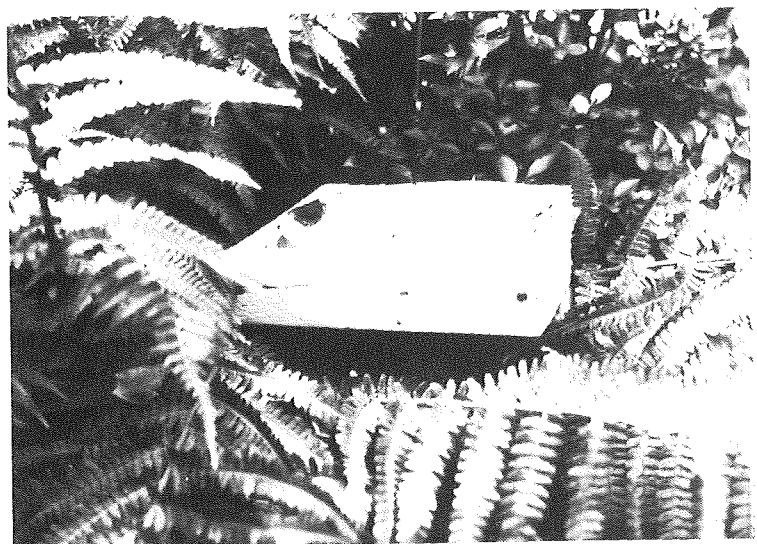


Fig. 1: Ce piège jaune installé à Bonnevoie a notamment attiré *Aneugmenus coronatus* et *Stromboceros delicatulus*.



Fig. 2: Lieu de capture de *Tenthredo bipunctula* (Bonnevoie, lieu dit "bei der Schléiss").

Contenu	Inhalt	p./S.
MEYER, Marc: Recherches lépidoptérologiques du Groupe de Travail Entomologique de la Société des Naturalistes Luxembourgeois en 1984		1
CHEVIN, Henri et Nico SCHNEIDER: Hyménoptères Symphytes nouveaux pour la faune du Grand-Duché de Luxembourg		13

P Ä I P E R L É K

LETZEBUERGER ENTOMOLOGESCH ZÄITSCHRÉFT
LUXEMBURGER ENTOMOLOGISCHE ZEITSCHRIFT
REVUE LUXEMBOURGEOISE D'ENTOMOLOGIE

Impressum

Herausgeber: ENTOMOLOGISCHE ARBEITSGRUPPE der Société des Naturalistes Luxembourgeois a.s.b.l.
in Verbindung mit dem Naturwissenschaftlichen Museum Luxemburg

Editeur: GROUPE DE TRAVAIL ENTOMOLOGIQUE de la Société des Naturalistes Luxembourgeois a.s.b.l.
en liaison avec le Musée d'Histoire Naturelle de Luxembourg

Schriftleitung: Marc MEYER
Rédaction: Musée d'Histoire Naturelle
Marché-aux-Poissons
L - 2345 LUXEMBOURG

Auflage: 750 ex. Erscheint 4mal im Jahr.
Tirage: Paraît 4fois par an.

© Société des Naturalistes Luxembourgeois a.s.b.l.,
Luxembourg 1985

Postscheckkonto Luxemburg 22109-90
C. C. P. Luxembourg